

MANUAL DE HUELLAS DE ALGUNOS MAMÍFEROS DE COLOMBIA

José Fernando Navarro

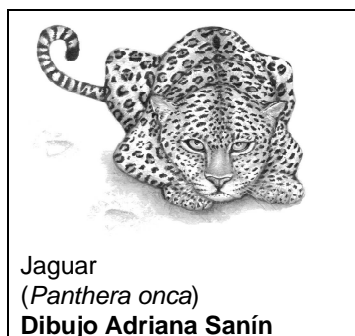
Biólogo Universidad de Antioquia

Javier Muñoz

Profesor titular, Instituto de Biología
Universidad de Antioquia.

Medellín - Colombia





MANUAL DE HUELLAS DE ALGUNOS
MAMÍFEROS TERRESTRES DE COLOMBIA
(jfnavarrop@yahoo.com.mx) titulo original

José Fernando Navarro & Javier Muñoz

Diseño gráfico:
José Fernando Navarro Peláez

Dibujo de la portada:
Adriana Sanín

Ilustraciones del manual:
José Fernando Navarro Peláez

Ilustraciones del anexo (laminas):
Víctor Hoyos

Impresión:
Multipresos

DERECHOS RESERVADOS

Se prohíbe cualquier reproducción total o parcial;
por cualquier medio, sin autorización expresa del
los autores.

© (TODOS LOS DERECHOS RESERVADOS
MEDELLÍN, 2000.

ISBN 958 – 33 – 1618 - 0

CITAR COMO:

Navarro, J. F y Muñoz, J. 2000. Manual de
huellas de algunos mamíferos terrestres de
Colombia. Edición curso de campo (reimpresión).
Medellín, Colombia. 110 pp

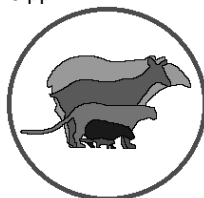


TABLA DE CONTENIDO

	Pag.
Introducción	1
Presentación	4
Plan del manual	5
Especies incluidas	5
Taxonomía (nombres científicos)	5
Nombres comunes	7
Descripción de especies	7
Hábitat	8
Ecología	8
Distribución geográfica	9
CITES	10
IUCN	11
Uso de la ficha	13
Taxonomía	13
Cráneo	14
Formula dentaría	15
Comparación proporcional	15
Huellas	15
Dimensión de la pisada	16
Peso	17
Medidas	17
Especies similares	18
Historia natural	18
Clave para los ordenes y familias de mamíferos presentes en Colombia	19
Especies incluidas	21
<i>Caluromys lanatus</i>	22
<i>Chironectes minimus</i>	24
<i>Metachirus nudicaudatus</i>	26
<i>Didelphis marsupialis</i>	28
<i>Tamandua mexicana</i>	30
<i>Dasypus novemcinctus</i>	32
<i>Cerdocyon thous</i>	34
<i>Leopardus pardalis</i>	36
<i>Leopardus wiedii</i>	38
<i>Leopardus tigrinus</i>	40
<i>Puma yagouarondi</i>	42
<i>Puma concolor</i>	44
<i>Panthera onca</i>	46
<i>Mustela frenata</i>	48
<i>Galictis vittata</i>	50
<i>Eira barbara</i>	52

II



<i>Conepatus semistriatus</i>	54
<i>Lontra longicaudis</i>	56
<i>Procyon cancrivorus</i>	58
<i>Nasua narica</i>	60
<i>Potos flavus</i>	62
<i>Tremarctos ornatus</i>	64
<i>Tapirus bairdii</i>	66
<i>Pecari tayacu</i>	68
<i>Tayassu pecari</i>	70
<i>Mazama americana</i>	72
<i>Odocoileus virginianus</i>	74
<i>Coendou prehensilis</i>	76
<i>Hydrochoerus isthmius</i>	78
<i>Sciurus granatensis</i>	80
<i>Cuniculus paca</i>	82
<i>Dasyprocta punctata</i>	84
<i>Sylvilagus brasiliensis</i>	86
Huellas de mamíferos introducidos y otras especies no determinadas	88
BIBLIOGRAFIA	90
(ANEXO)LAMINAS	95



INDICE DE NOMBRES VULGARES

	Pag.
Ardilla colorada (<i>Sciurus granatensis</i>)	78
Armadillo común (<i>Dasypus novemcinctus</i>)	32
Chigüiro (<i>Hydrochoerus isthmius</i>)	76
Chucha (<i>Didelphis marsupialis</i>)	28
Chucha de agua (<i>Chironectes minimus</i>)	24
Comadreja común (<i>Mustela frenata</i>)	46
Conejo sabanero (<i>Sylvilagus brasiliensis</i>)	84
Cuica (<i>Metachirus nudicaudatus</i>)	26
Cusumbo norteño (<i>Nasua narica</i>)	58
Danta centroamericana (<i>Tapirus bairdii</i>)	64
Gato pardo (<i>Puma yagouarondi</i>)	40
Guagua (<i>Cuniculus paca</i>)	80
Hurón (<i>Galictis vittata</i>)	48
Jaguar (<i>Panthera onca</i>)	44
Mapache norteño (<i>Procyon cancrivorus</i>)	56
Mapurito (<i>Conepatus semistriatus</i>)	52
Micuré de oreja negra (<i>Caluromys lanatus</i>)	22
Ñeque (<i>Dasyprocta punctata</i>)	82
Nutria (<i>Lontra longicaudis</i>)	54
Oso andino (<i>Tremarctos ornatus</i>)	62
Oso hormiguero (<i>Tamandua mexicana</i>)	30
Perro de monte (<i>Potos flavus</i>)	60
Puerco espín común (<i>Coendou prehensilis</i>)	74
Puma (<i>Puma concolor</i>)	42
Saíno (<i>Pecari tayacu</i>)	66
Taira (<i>Eira barbara</i>)	50
Tatabra (<i>Tayassu pecari</i>)	68
Tigrillo (<i>Leopardus pardalis</i>)	36
Tigrillo peludo (<i>Leopardus wiedii</i>)	38
Tigrillo lancharo (<i>Leopardus tigrinus</i>)	40
Venado colorado (<i>Mazama americana</i>)	70
Venado sabanero (<i>Odocoileus virginianus</i>)	72
Zorro perruno (<i>Cerdocyon thous</i>)	34



INDICE DE ILUSTRACIONES

Figura. 1.	Disposición anatómica de las extremidades de algunos mamíferos.	5
Figura. 2.	Anatomía externa de un mamífero.	8
Figura. 3.	A. Ubicación de las regiones naturales de Colombia.	9
Figura. 4.	Diseño de la ficha.	13
Figura. 5.	Cráneo con sus respectivas partes; A. aspecto lateral, B. aspecto ventral, C. aspecto dorsal.	14
Figura. 6.	Cráneos con sus respectivas fórmulas dentarías.	15
Figura. 7.	Partes de una huella	16
Figura. 8.	Interpretación del rastro	17
Figura. 9.	Abreviaturas usadas para indicar medidas, utilizadas en la identificación de mamíferos.	18
Figura. 10.	Gremios tróficos.	18
Figura. 11.	Actividad	19
Figura. 12.	Estructura social.	19



Curso de entrenamiento y capacitación en técnicas de rastreo para trabajos de monitoreos de la biodiversidad

El rastreo es una actividad muy antigua y tal vez se remonte hasta los tiempos en que los primeros humanos se convirtieron en cazadores-recolectores; en muchas ocasiones el acertado rastreo de los animales habría determinado el éxito de una expedición de caza. Esta utilidad sigue vigente y para muchos grupos humanos que requieren de esta técnica para su sobrevivencia donde el rastreo sigue siendo una herramienta fundamental.

En el contexto actual de ciencia el rastreo es una herramienta cada vez más utilizada en procesos de seguimiento e investigación de fauna. Sin embargo, los errores asociados a una incorrecta identificación suelen ser elevados y por ello las habilidades en materia de rastreo han sido, con frecuencia, cuestionadas.

Es importante enfatizar que el rastreo es considerada como una técnica o metodología no invasiva. En estos tiempos, cuando los ambientes naturales están cada vez más empobrecidos y fragmentados, cuando son cada vez más las especies que se encuentran en una situación de amenaza, riesgo o extinción, reconocida oficialmente o no, contar con una metodología que permita obtener información valiosa sobre la ecología de las especies, sin ocasionarles el mínimo daño es algo extremadamente valioso. Desde luego, no es la única metodología no invasiva; existe también el uso de trampas-cámara, con sus propias posibilidades y limitaciones, la combinación de este tipo de sistemas posibilitan recopilar en poco tiempo gran cantidad de información, la cual serviría para visualizar si las medidas de manejo tomadas sobre un área en particular, realmente ha sido beneficiosas para la conservación de la diversidad biológica.

Además de ser una fuente de información con fines académicos y/o de investigación, estas técnicas puede ser una actividad dentro de la educación ambiental (formal y no formal), una forma de proporcionar información de las especies presentes en la zona o en la región a educandos, turistas o visitantes.





INTRODUCCIÓN

Todos los animales dejan rastros variados de sus actividades como huellas, excrementos, mudas, cadáveres, nidos, alteraciones en la vegetación, etc.; cuya abundancia ha de ser proporcional a las poblaciones que las producen.

Generalmente cuando se menciona el término huella las personas tienden a visualizar la pisada del animal, es decir, la impresión clara y profunda de la parte de la extremidad tanto delantera como trasera que entra en contacto con la superficie del suelo; esta impresión profunda y clara generalmente se observa en suelos cuya composición es relativamente blanda y limpia como arena húmeda o barro; los rastros de los mamíferos son más vistos que los animales mismos, esto se debe a que tienen hábitos discretos, largamente crepusculares y nocturnos; las huellas son registros temporales y puede ser la única señal que una especie este presente en una área determinada. Lamentablemente, este tipo de huella ideal es difícil de ubicar en ciertos ambientes boscosos.

Existen varios factores que determinan la conservación y calidad de impresión de una huella, pueden ser clasificados en dependientes e independientes. Los factores dependientes son relativos al animal; como la especie, sexo, edad, marcha (paso, trote, galope o salto) y pata que produjo la impresión (anterior, posterior, derecha o izquierda). Los factores independientes son debido a causas externas como los factores atmosféricos, propiedades del terreno, conformación del sustrato (arena, piedras, barro, etc.) y tiempo de impresión de la huella (Becker & Dalponte, 1999).

Las huellas son altamente variables y pueden contener mucha información útil; se puede calcular el hábitat de cada individuo por el hecho de encontrar huellas en ciertos lugares nada más; un ejemplo de ello son las huellas dejadas por los mamíferos que pueden vivir en el agua, como el caso de la nutria (*Lontra longicaudis*) y la Chucha de agua (*Chironectes minimus*) cuyas patas provistas de membranas interdigitales demuestran su propiedad para la natación; mientras que las huellas de dedos abiertos o de cascos partidos son de utilidad para el trote y el salto.

Las huellas dejadas por los animales silvestres son una herramienta básica para trabajar en campo y sirven de base para varios estudios, si son correctamente interpretadas. Se puede calcular la fauna silvestre de un lugar específico, observando el número de rastros hallados durante un período de tiempo determinado; los índices de abundancia basados en huellas, tiene una serie de ventajas sobre los conteos fundados en observaciones y capturas; en primer lugar, su precisión no

depende normalmente de un complejo cúmulo de factores condicionados, como la observación y captura, por lo tanto su utilización no es tan compleja y suele ser más económica que la utilización de otros procedimientos; siendo en ocasiones la única herramienta para el estudio de la distribución y abundancia de ciertos mamíferos. Una posible desventaja radica en que puede haber un pequeño desfase entre la densidad real y el índice obtenido, ya que el conteo de huellas dejadas por los animales, puede abarcar periodos más o menos largos desde su impresión, al final del cual la densidad ha podido sufrir variaciones (Telleria, 1986).

Las extremidades de los mamíferos, son flexibles estructuras dinámicas que ayudan a moldear el terreno; la parte de la extremidad que toca el terreno se adapta según la pendiente y suavidad de éste. Todos los mamíferos tienen básicamente la misma estructura en sus patas, solo que usan sus partes en forma diferente. Si se comparan las patas de un mapache (*Procyon cancrivorus*), con las de un oso de anteojos (*Tremarctos ornatus*), vemos que su estructura es similar, ya que asientan sus patas totalmente. Existen otros que caminan sobre sus dedos, como por ejemplo los gatos y los perros; las cuales se pueden diferenciar por la forma y el tamaño de sus almohadillas y por la presencia o no de uñas. Algunos animales de gran tamaño caminan sobre sus dedos y uñas (pezuñas) o cascos como venados, pecaríes etc. (Fig. 1). La forma de las huellas de las patas anteriores con respecto a las patas posteriores suelen ser diferentes en la mayoría de los mamíferos; sus manos anteriores son algo más pequeñas que las posteriores.

Seguir la pista a las huellas es realmente fácil, basta mirar con detenimiento lugares donde los animales puedan pasar, como orillas y bancos de ríos, playas cerca a líneas de vegetación; en márgenes de pantanos y caminos después de la lluvia, aunque las huellas más fácilmente detectables se dan en lugares desprovistos de vegetación y en suelos arcillosos no muy húmedos.

Un método fácil y asequible para registrar huellas, es tomar acetatos de proyección y colocarlos encima los rastros y delinear su contorno con marcadores indelebles de punta fina; además es posible escribir otra información sobre el dibujo del rastro, lo cual nos ayudará a manejar mejor la recopilación de los datos (Emmons & Ferr, 1997). Las huellas también se pueden preservar, haciendo moldes de ellas en yeso o parafina, el secado de las muestras en yeso lleva algún tiempo, por el contrario las realizadas en parafina se obtienen en pocos minutos, su inconveniente es que son demasiado frágiles (Chinery, 1979; Cabrera *et al.*, 1995); con los moldes obtenidos tanto en yeso como en parafina, se pueden sacar contramoldes, los que reproducen con exactitud las huellas cuando son presionados sobre un sustrato adecuado (Bang & Dahlstrom,



1972); la impresión de las patas de animales recién muertos sobre sustratos preparados con anterioridad o almohadillas entintadas y pasados a papel, posibilitan que las marcas obtenidas de este modo reproduzcan con fidelidad los rastros de la especie en el ambiente natural: Existen diversas metodologías para elaborar trampas de huellas los más simples consisten en cubrir con una capa muy fina, de talco, arena fina o piedra triturada sobre una superficie conocida, sin embargo esta debe estar protegida de la lluvia para que no se pierdan los rastros (Twigg, 1975). Algunos investigadores usan métodos más complejos como la colocación de papel quimiográfico o la utilización de papel de aluminio cubierto de una fina capa de talco con una solución impermeabilizadora de silicona (Twigg, 1975); además si se utilizan con otras evidencias, como cráneos, huesos, heces y muestras de pelo, tendremos un diagnóstico más certero sobre la mastofauna existente en un lugar.

Esta guía está diseñada de manera que la información resulte accesible al máximo, aun para quienes no han tenido un entrenamiento especializado o relación cercana con la fauna silvestre. Con respecto a la información biológica, se ha tratado de ir avanzando paulatinamente, de lo general a lo particular; el tratamiento básico de la información se ofrece mediante fichas, relativas a cada uno de los animales incluidos en la guía; de modo que se pueda acceder rápidamente a la información pertinente para la determinación. Cada ficha está respaldada por una ilustración, que ha sido preparada con la mayor fidelidad posible, de manera que se facilite la identificación de las especies por comparación directa; los gráficos se han diseñado basados en observaciones de campo, registros personales e impresiones de pieles de museo, siendo comparados posteriormente con los trabajos de Aranda (1981), Emmons & Ferr (1997) y Schmitz (1993), entre otros; en esta guía de campo se incluye rastros de 31 géneros y 33 especies de mamíferos de Colombia.

Bibliografía sobre el tema de huellas de mamíferos del neotrópico, es escasa y difícil de ubicar, este manual es una guía de campo básica, puede ser utilizada por profesionales, investigadores, naturalistas aficionados, estudiantes y público en general; con este texto se pretende principalmente auxiliar en la determinación de mamíferos silvestres en campo en estudio de ecología y levantamientos faunísticos, además de generar el interés por el conocimiento y la conservación de nuestros mamíferos un poco amenazados en estos días.

PRESENTACIÓN

La disposición anatómica de las extremidades de los mamíferos es básica (Fig. 1), termina en cinco dedos como las manos y pies de los humanos. Muchos roedores, primates y carnívoros han conservado este diseño "pentadáctilo". El esquema de los huesos y músculos de la muñeca, mano, tobillo y pata se encuentra en aquellos mamíferos que caminan sobre toda la planta, y que por su causa son denominados plantígrados; esta es una condición primitiva; dándose el movimiento por la totalidad de la extremidad; teniendo funcionalidad propia para escarbar y cavar; evolutivamente y con el desarrollo de la locomoción, los animales tienden a levantarse más y más sobre sus extremidades que son colocadas rígidamente y convertidas en palancas; dándose la condición digitígrada, tal como la de los felinos y cánidos entre otros, donde el peso descansa sobre las falanges de cada dedo, con este alzamiento sobre los dedos el movimiento de la locomoción se convierte en un movimiento de toda la extremidad completa, dándose la reducción de la tensión en las articulaciones y falanges.

Finalmente se da la aparición de los mamíferos de casco y pezuña, que llevan todo su peso sobre la punta de las falanges distales; esto trae como consecuencia movimientos más rápidos en los mamíferos, la condición ungulígrada (ungulados), asociada con la reducción del número de dedos, hasta dos en los cetoartiodáctilos o en uno como los perisodáctilos; convierte la extremidad en una sola palanca; probablemente los músculos asociados con este tipo de extremidad no desarrollan ninguna fuerza, pero a las articulaciones le dan extrema ligereza y flexibilidad lo que permite al animal moverse muy rápidamente sobre una superficie desigual, la articulación ofrece movimientos elásticos que le ayudan a actuar como un amortiguador, conservando así la energía del salto a cada paso; la protección esta dada por un casco, formado por materia cornea dura y una capa de grasa que hace de almohadilla entre los huesos del pie y esta estructura (Young, 1980).

PLAN DEL MANUAL

Especies incluidas:

Las especies aquí tratadas son parte de anotaciones de trabajo de campo y recopilación de otros textos que hacen algunas referencias sobre el tema; en su mayoría terrestres, algunas de ellas semiarborícolas y otras con hábitos acuáticos, siendo especies comunes y pudiendo encontrar sus rastros con facilidad.

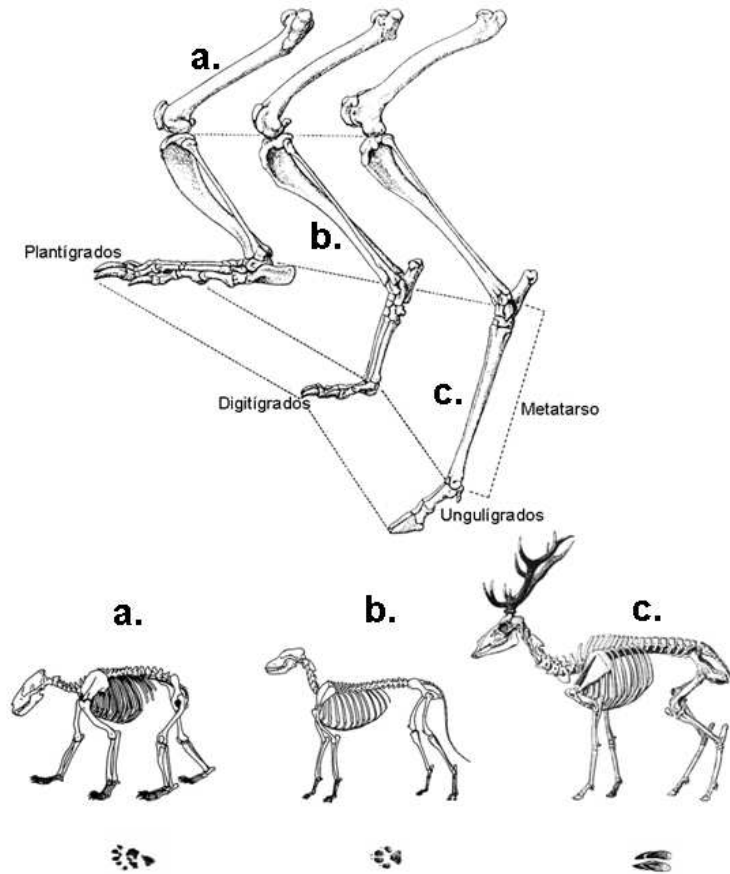


Figura. 1. Disposición anatómica de las extremidades de algunos mamíferos. (a. Plantígrados; b. Digitígrados; c. Ungulígrados).

Taxonomía (nombres científicos):

Es la designación clásica y única por ser de carácter universal, siendo reconocida en todos los países y avalada por el Código Internacional de Nomenclatura Zoológica. El nombre de la especie consiste siempre en dos palabras que son en latín. El primero constituye el nombre genérico y comienza en mayúscula, en cambio el segundo es el nombre específico y se escribe totalmente en letras minúsculas. Los vocablos se subrayan para destacarlos o se escriben en cursiva o en otro tipo de carácter sobresaliente. Los nombres científicos pueden estar acompañados como en este manual, del autor y el año en que se propuso la unidad taxonómica. Si se incluye un paréntesis significa que la nomenclatura original ha sido alterada una o más veces.

A continuación se presenta la clasificación actualizada según Wilson & Reeder, 2005, de los órdenes, familias y géneros de mamíferos presentados en este trabajo, además se utiliza el arreglo propuesto por Solari *et al.*, 2013.

CLASE MAMMALIA Linnaeus, 1758
SUBCLASE THERIA Parker & Haswell, 1987
INFRACLASE EUTHERIA Gill, 1872

ORDEN DIDELPHIOMORPHIA

- Familia Didelphidae Gray, 1821
- Género *Caluromys* J.A. Allen, 1900
- Género *Chironectes* Illiger, 1811
- Género *Metachirus* Burmeister, 1854
- Género *Didelphis* Linnaeus, 1758

ORDEN XENARTHRA

- Familia Myrmecophagidae Gray, 1825
- Género *Tamandua* Gray, 1825
- Familia Dasypodidae Gray, 1821
- Género *Dasypus* Linnaeus, 1758

ORDEN CARNIVORA

- Familia Canidae Fischer, 1817
- Género *Cerdocyon* C.E.H. Smith, 1839
- Familia Felidae Fischer, 1817
- Género *Leopardus* Gray, 1842
- Género *Puma* Jardine, 1843
- Género *Panthera* Oken, 1816
- Familia Mustelidae Fischer, 1817
- Género *Mustela* Linnaeus, 1758
- Género *Galictis* Bell, 1826
- Género *Eira* C.E.H. Smith, 1842
- Género *Lontra* Gray, 1843
- Familia Mephitidae Bonaparte, 1845
- Género *Conepatus* Gray, 1837
- Familia Procyonidae Gray, 1825
- Género *Procyon* Storr, 1780
- Género *Nasua* Storr, 1780
- Género *Potos* Geoffroy, Saint-Hilaire & Cuvier, 1795
- Familia Ursidae Fischer, 1817
- Género *Tremarctos* Gervais, 1855

ORDEN PERISSODACTYLA

- Familia Tapiridae Gray, 1821
- Género *Tapirus* Brisson, 1762

ORDEN CETARTIODACTYLA

- Familia Tayassuidae Palmer, 1897
- Género *Pecari* Reichenbach, 1835
- Género *Tayassu* Fischer, 1814
- Familia Cervidae Goldfuss, 1820
- Género *Mazama* Rafinesque, 1817
- Género *Odocoileus* Rafinesque, 1832

ORDEN RODENTIA

- Familia Erethizontidae Bonaparte, 1845
- Género *Coendou* Lacépède, 1799
- Familia Caviidae Fischer de Waldheim, 1817
- Género *Hydrochoerus* Brisson, 1762
- Familia Sciuridae Hemprich, 1820
- Género *Sciurus* Linnaeus, 1758
- Familia Cuniculidae Miller & Gidley, 1918
- Género *Cuniculus*, Brisson, 1762
- Familia Dasyproctidae Bonaparte, 1838
- Género *Dasyprocta* Illiger, 1811

ORDEN LAGOMORPHA

- Familia Leporidae Fischer, 1817

Género *Sylvilagus* Gray, 1867**Nombres comunes:**

Recopila la información sobre los nombres comunes o vernáculos, el cual es importante pero conflictivo y variable en cada una de los sitios donde se encuentra la especie; dentro de un país pueden existir varios nombres comunes; los nombres comunes pueden estar asociados con algún rasgo sobresaliente que los habitantes de la región hayan observado en particular; los nombres comunes de este manual están basados en la recopilación de Rodríguez, *et al.*, (1995) e información recopilada en campo.

Descripción de las especies:

Expone con amplitud un conjunto de condiciones y características externas (Fig. 2a, 2b), que contribuyen al reconocimiento preciso de la especie; referida a individuos adultos, y basados en lo posible en ejemplares vivos.

Debemos entender que en el mundo que nos movemos nada está quieto ni estático y podremos encontrar variaciones en las especies estudiadas, lo que nos da pie para pensar que América tropical es un ejemplo viviente de la naturaleza cambiante de los organismos vivos y los mecanismos de evolución, donde los mamíferos son tan diversos y se diversifican tanto como en cualquier sitio de la tierra Emmons & Ferr (1997).

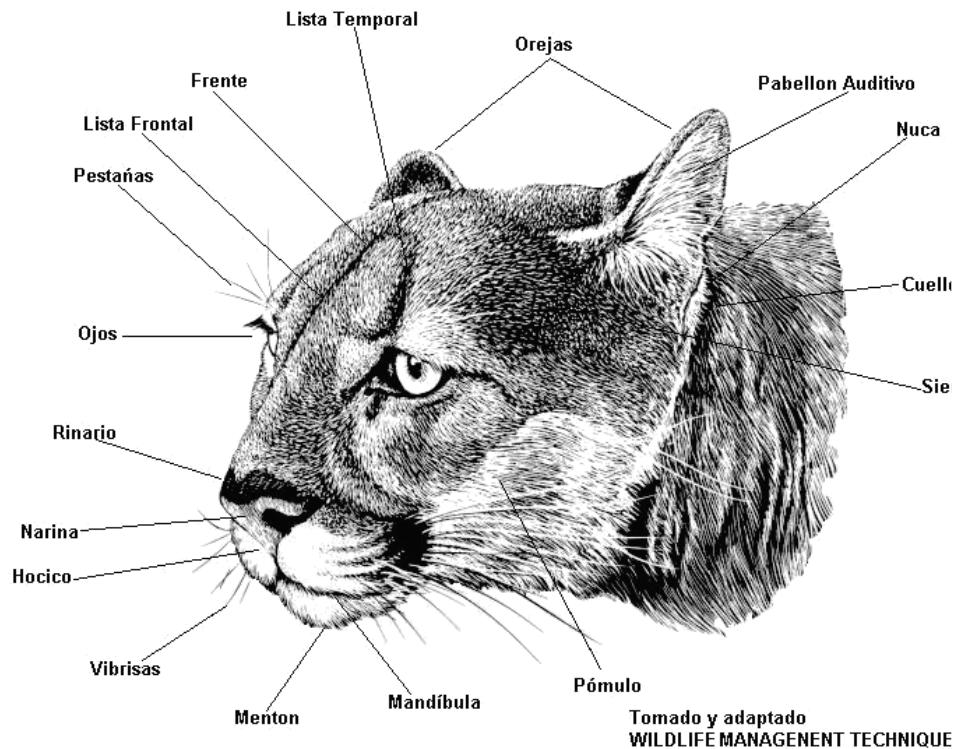


Figura. 2. Anatomía externa (Topografía) (a. detalle cabeza).

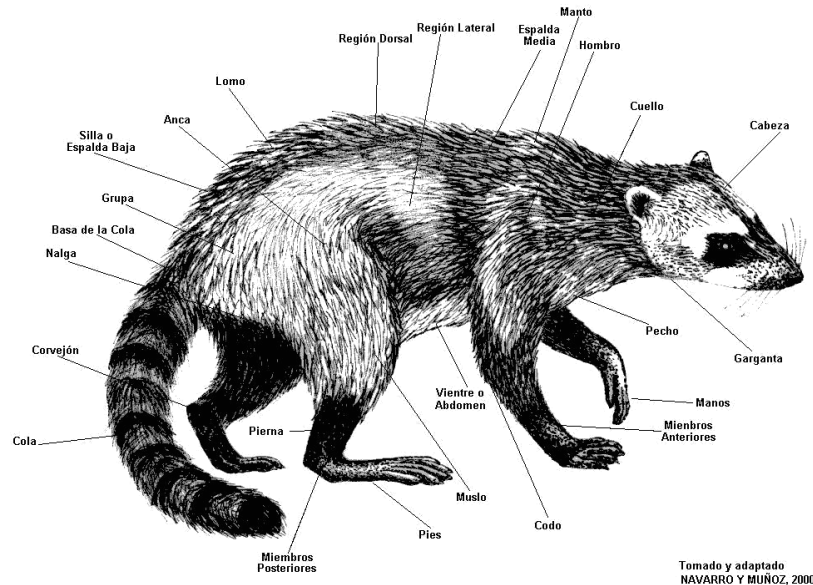


Figura. 2. Anatomía externa (b. detalle del cuerpo).

Hábitat:

Es el espacio físico donde interactúan diferentes comunidades de plantas siendo zonas de alimentación, reproducción y descanso para las especies animales, durante todo el año o parte de este (Rubio *et al.*, 1998). Según el tipo de substrato y formaciones del suelo, cada hábitat desarrolla comunidades diferentes. Esta gran variedad permite la vida y reproducción de los actuales y la evolución de nuevos seres.

Ecología:

La ecología de una especie animal consiste en la suma de sus relaciones con el medio ambiente, y no sólo con el medio ambiente físico (tierra, agua, clima) sino también con el ambiente vivo, formado por las plantas y los demás animales. Se menciona algunos hábitos y sucesos relacionados con su alimentación, la reproducción y otros aspectos de vida de cada especie.

Distribución geográfica:

La distribución geográfica o biogeografía de las especies, es el resultado combinado de la historia geológica de la tierra y la historia biológica de la evolución de los organismos; la distribución en nuestros días esta sujeta a muchos factores como estado del ecosistema, presión de caza y la perturbación del hábitat; lo que permite o no la supervivencia de la especie en un sitio determinado. La distribución de las especies en el texto esta basada en la propuesta Eisenberg (1989) y Díaz *et al.*, (1986), los mapas indican los sitios donde posiblemente se puede encontrar cada especie; han sido diseñados dentro de un contexto muy general.

Colombia se ésta formada por cinco regiones (Fig. 3) en las cuales se encuentran diferentes tipos de hábitats de diferentes tamaños y características. Las región Pacífica y de la Amazonia tienen la mayor cobertura vegetal; debido a los procesos de colonización y cambios antrópicos; en la región Andina, Orinoquía y del Caribe se encuentran hoy con pocas zonas con cobertura vegetal, de las grandes



extensiones que algún día tuvieron dichas zonas geográficas (Rubio *et al.*, 1998).

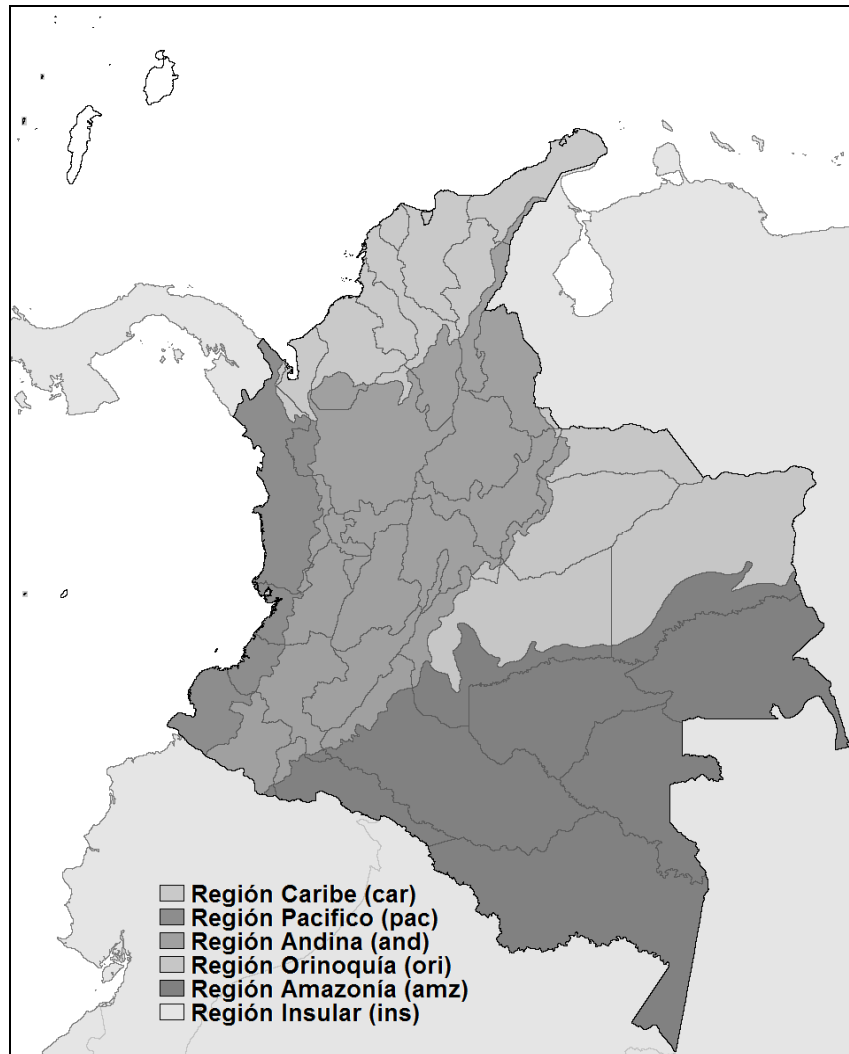


Figura. 3. Ubicación de las regiones naturales de Colombia

CITES (Convenio Internacional de Trafico de Especies Silvestres)



El comercio internacional de especies de fauna y flora silvestres, que asciende a miles de millones de dólares por año, ha sido el responsable de una considerable disminución del número de muchas de estas especies. La toma de conciencia de la magnitud de la sobreexplotación, debido a un comercio que va en detrimento de la supervivencia de las especies, lleva a redactar en 1973 un tratado internacional con el fin de proteger a las especies silvestres de una explotación desmedida e impedir el comercio internacional de aquellas en peligro de extinción.

Conocida como CITES, la Convención sobre el Comercio Internacional de Especies Amenazadas de Fauna y Flora Silvestres entra en vigor el 1 de julio de 1975 y cuenta actualmente con 146 países miembros, cuyo objetivo es prohibir el comercio internacional

de especies amenazadas mediante su inclusión en una lista aprobada, la cual reglamenta y vigila continuamente el comercio de otras que pueden llegar a estarlo.

Los objetivos de la CITES se desprenden de los principios esenciales de la obra, "Cuidar la Tierra Estrategia para el Futuro de la Vida", publicada conjuntamente por la UICN - Unión Mundial para la Naturaleza, el PNUMA - Programa de las Naciones Unidas para el Medio Ambiente y el WWF - Fondo Mundial para la Naturaleza.

La información actual es basada en los resultados de la novena reunión de la CITES, realizada en Fort Lauderdale (Estados Unidos), del 7 al 18 noviembre de 1994 y puesta en vigencia a partir del 16 Febrero de 1995. Las dos categorías principales de protección de las especies son:

Las especies más amenazadas

CITES Apéndice I:

Incluye todas las especies en peligro de extinción que son o pueden ser afectadas por el comercio. El comercio en especímenes de estas especies deberá estar sujeto a una reglamentación particularmente estricta a fin de no poner en peligro aún mayor su supervivencia y se autorizará solamente bajo circunstancias excepcionales.

Reglamentación del comercio en especímenes de especies incluidas en el Apéndice I.

Otras especies amenazadas

CITES Apéndice II:

a). Todas las especies que, si bien en la actualidad no se encuentran necesariamente en peligro de extinción, podrían llegar a esa situación a menos que el comercio en especímenes de dichas especies esté sujeto a una reglamentación estricta; y b). Aquellas otras especies no afectadas por el comercio, que también deberán sujetarse a reglamentación con el fin de permitir un eficaz control del comercio en las especies a que se refiere el subpárrafo (a) del presente párrafo. Reglamentación del comercio en especímenes de especies incluidas en el Apéndice II.

CITES Apéndice III:

Incluye todas las especies que cualquiera de las partes manifieste que se hallan sometidas a reglamentación dentro de su jurisdicción con el objeto de prevenir o restringir su explotación, y que necesitan la cooperación de otras Partes en el control de su comercio. Reglamentación del comercio en especímenes de especies incluidas en el Apéndice III.



IUCN (Unión Internacional para la Conservación de La Naturaleza)

UICN

Se han definido varias categorías de acuerdo al estimado de las poblaciones de algunas especies de fauna silvestre en el mundo. Algunas de las especies fueron consideradas en el ejercicio y se les asignó un rango, aumentando el valor a medida que aumenta el riesgo de extinción.

Extinto (EX) Extinct

Un taxón está extinto cuando no queda duda alguna que el último individuo existente ha muerto.

Extinto en estado silvestre (EW) Extinct in the Wild

Un taxón está extinto en estado silvestre cuando sólo sobrevive en cultivo, en cautiverio o como población (o poblaciones) naturalizadas completamente fuera de su distribución original. Un taxón se presume extinto en estado silvestre cuando relevamientos exhaustivos en sus hábitats conocidos y/o esperados, en los momentos apropiados (diarios, estacionales, anuales), a lo largo de su distribución histórica, ha fracasado en detectar individuos. Los relevamientos deberán ser realizados en periodos de tiempo apropiados al ciclo de vida y formas de vida del taxón.

En peligro crítico (CR) Critically Endangered

Un taxón está en peligro crítico cuando enfrenta riesgo extremadamente alto de extinción en estado silvestre en el futuro inmediato, según queda definido por cualquiera de los siguientes criterios

Observación directa

- Un índice de abundancia apropiado para el taxón.
- Una reducción de área de ocupación, extensión de presencia y/o calidad del hábitat.
- Niveles de explotación reales o potenciales.
- Efectos de taxones introducidos, hibridización, patógenos, contaminantes, competidores o parásitos.

Vulnerable (VU) Vulnerable

Un taxón es vulnerable cuando no está en peligro crítico o en peligro pero enfrenta un alto riesgo de extinción en estado silvestre a mediano plazo, según queda definido por los criterios anteriormente expuestos.

Menor riesgo (LR) Lower Risk

Un taxón es de menor riesgo cuando habiendo sido evaluado, no satisfizo a ninguna de las categorías en Peligro Crítico, En Peligro, o Vulnerable; y no es Datos Insuficientes. Los taxa incluidos en la categoría de Menor Riesgo, pueden ser divididos en tres subcategorías.

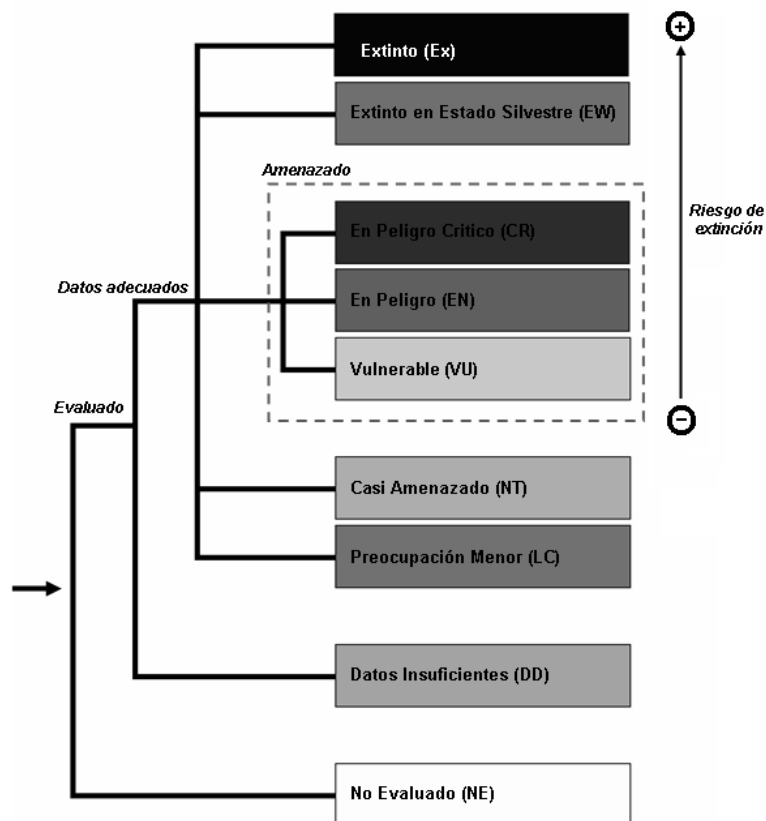
- Dependiente de la conservación (cd) Conservation Dependent.
- Casi Amenazado (nt) Near Threatened.
- Preocupación Menor (lc) Least concern.

Datos Insuficientes (DD) Data Deficient

Un taxón pertenece a esta categoría, cuando la información es inadecuada para hacer una evaluación, directa o indirecta, de su riesgo de extinción sobre la base de la distribución y/o condición de la población. Un taxón en esta categoría puede estar bien estudiado, y su biología esta bien conocida, pero carece de datos apropiados sobre la abundancia y/o distribución. Al incluir un taxón en esta categoría se indica que se requiere mas información y reconoce la posibilidad que investigaciones futuras mostrarán que una clasificación de amenazada puede ser apropiada.

No Evaluado (NE) Not Evaluate

Un taxón se considera No Evaluado cuando no ha sido evaluado con relación a estos criterios.





USO DE LA FICHA

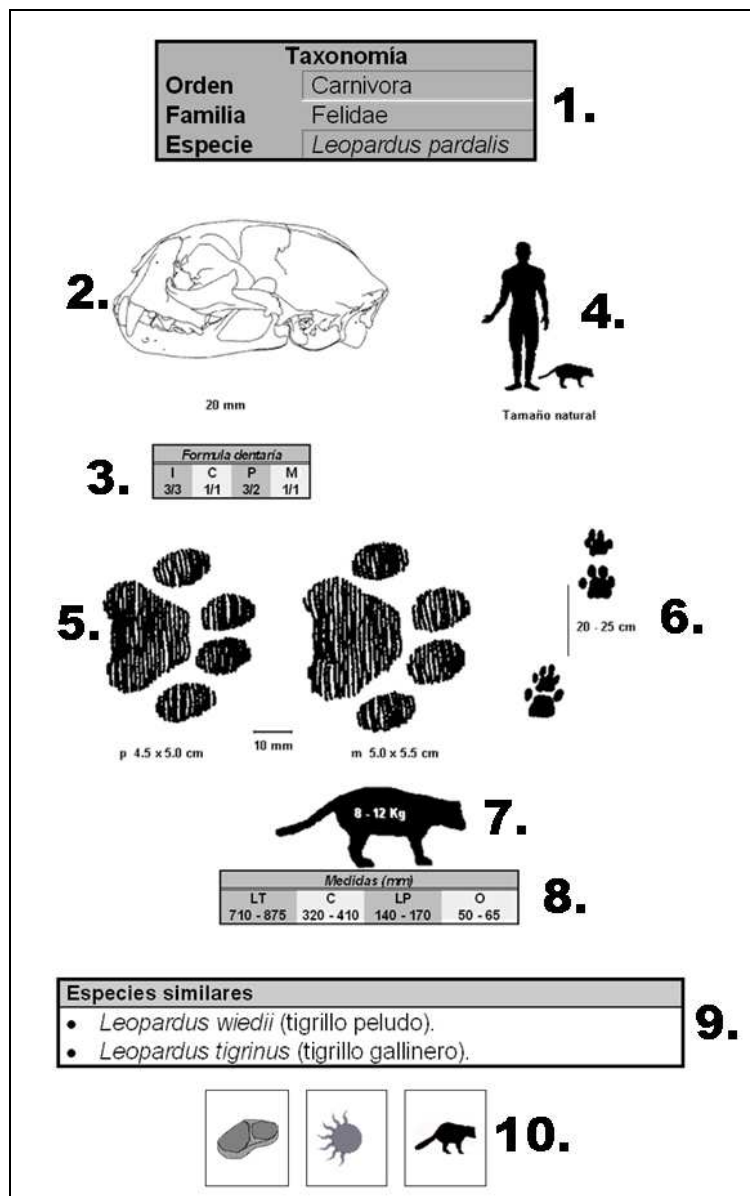


Figura. 4. Diseño de la ficha.

1. Taxonomía:

Palabra proveniente de las raíces griegas *Taxis* (orden) y *Nomos* (ley), que significa ordenar bajo ciertas leyes, normas o principios, siendo la taxonomía la ciencia de la clasificación de los objetos. En el campo de la sistemática, se conoce como taxonomía la ciencia que se ocupa de la ordenación de los animales en diferentes grupos llamados taxos; con base en la relación evolutiva filogenética de los diferentes organismos.

Las jerarquías aquí presentes pertenecen a la clasificación taxonómica actualizada de Wilson & Reeder (2005), partiendo, desde lo mas general (Orden) hasta lo más particular (Especie).

2. Cráneo:

La importancia de los cráneos en la identificación y determinación de los mamíferos se debe a diversos factores. En primer lugar, se trata de estructuras muy complejas que son asequibles a la medición, muchos rasgos de la cabeza del animal (ojos, orejas, nariz, mandíbulas, etc.) confieren a cada especie su aspecto característico; por esta razón, los cráneos o las mandíbulas suelen ser más fáciles de determinar que otras partes del esqueleto. Los cráneos son bastantes resistentes y por esto, es frecuente encontrarlos limpios en diversos lugares (Corbet & Ovenden, 1982). Se han incluido las ilustraciones de los cráneos de todas las especies descritas en este manual, son ilustraciones que muestran las principales estructuras, formas principales y espacios dentro del cráneo (Fig. 5), con el fin de poder determinar a que especie pertenecen si se encontraran en el campo; los detalles que permiten diferenciar dos especies afines se hallan consignados en la descripción de cada una de ellas.

La siguiente figura representativa del cráneo de la chucha de agua, *Chironectes minimus*, muestra las diferentes partes que componen el cráneo de un mamífero con el fin de que sirva de comparación entre los diferentes mamíferos presentados.

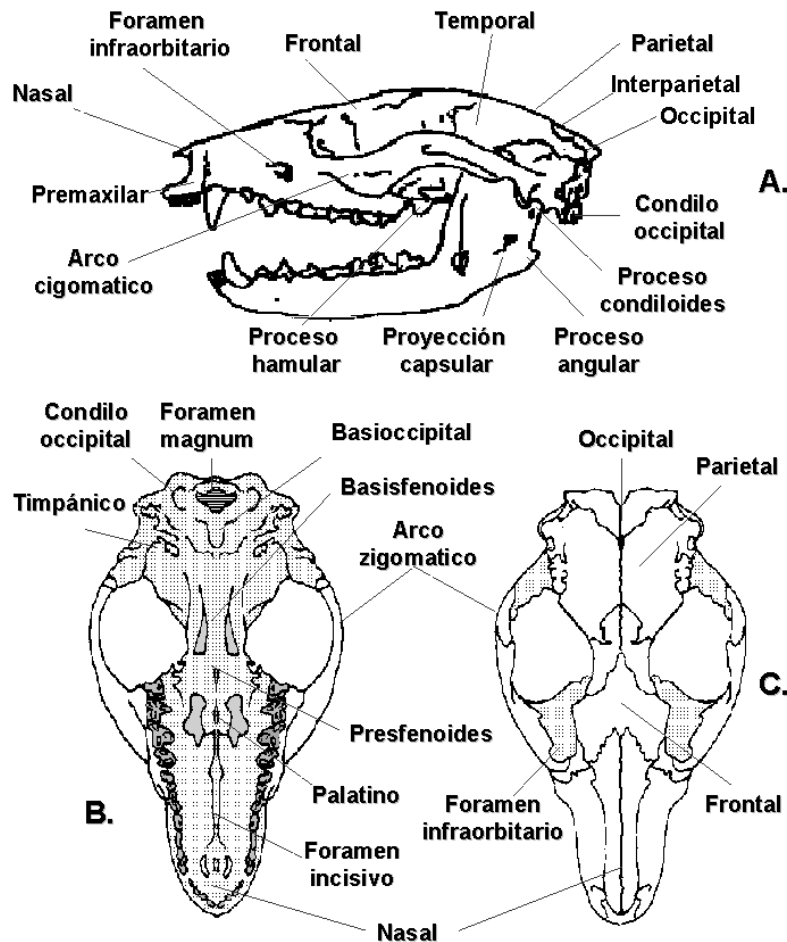


Figura. 5. Cráneo con sus respectivas partes; A. aspecto lateral, B. aspecto ventral, C. aspecto dorsal.



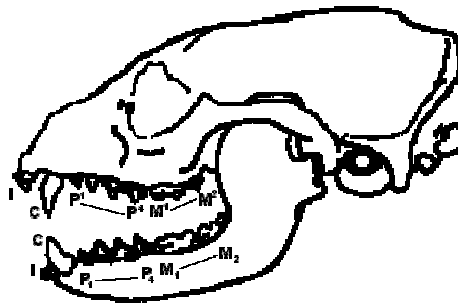
3. Fórmula dentaria:

Se ha ideado una forma simple para asignarle nomenclatura de cada mamífero, teniendo en cuenta su dentadura, llamada fórmula dentaria (Fig. 6); los mamíferos poseen cuatro tipos de piezas dentales: incisivos (**I**) para cortar y morder; caninos (**C**), para desgarrar; premolares (**P**) y molares (**M**), para triturar. Mediante letras y seguidos por un número en la posición superior o inferior, puede definirse cualquier diente en termino de fórmula. Para extraer una fórmula dentaria se toma en cuenta los dientes de cada cuadrante, pues la otra mitad será igual a la primera; si se quiere conocer la fórmula dentaria exacta, se debe multiplicar por dos.

3.1.4.2

3.1.4.2

Formula dentaria			
I	C	P	M
3/3	1/1	4/4	2/2



0.0.3.3

3.0.3.3

Formula dentaria			
I	C	P	M
0/3	0/0	3/3	3/3



Figura. 6. Cráneos con sus respectivas fórmulas dentarias.

4. Comparación proporcional:

Se considera aquí el tamaño de los animales, proporcionalmente a un hombre de 1.70 m de altura, se utiliza para poder comprender el tamaño relativo de cada especie.

5. Huellas:

Se relacionan especies que normalmente dejarían huellas visibles y seguras de determinar y como se encontraría su impresión en medio natural (Fig. 7), relacionadas todas con medidas aproximadas de las patas y manos; las medidas están basadas en animales adultos con patas perfectas, pudiendo tener variación si se trata de ejemplares juveniles. Las huellas de las manos o patas anteriores (m) siempre estarán a la derecha y las patas o extremidades posteriores (p) se ubicarán hacia la izquierda, en cada lámina.

Al examinar una huella se debe prestar atención al número y la longitud relativa de los dedos, a la disposición de las uñas, así

como también a la posición relativa de las huellas de los pies y manos, recordando que este carácter puede variar según la velocidad a que se mueve el animal (Corbet & Ovenden, 1982).

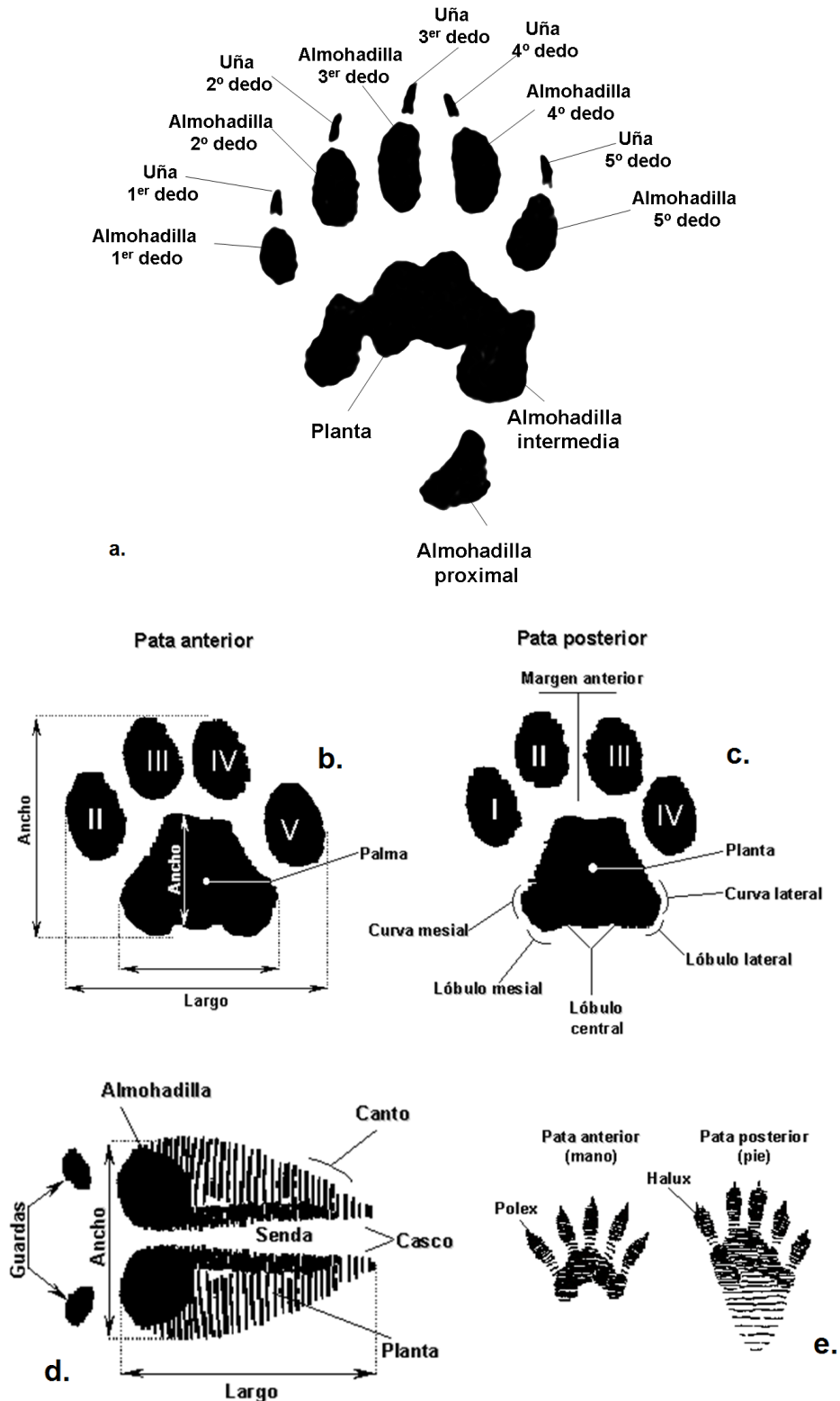


Figura. 7. Partes de una huella (a. Partes de una huella de un mamífero plantígrado; b. Convenciones de Medida de una huella; c. Topografía de una huella de un mamífero digitígrado; d. Topografía de un mamífero ungulado; e. Denominación para los dedos pulgares).



6. Dimensión de la pisada:

Es la distancia de huella a huella que dejaría cada animal cuando se desplaza y como sería su disposición al quedar impresas en el terreno, se muestran las dimensiones de pisada a pisada y el ancho del eje de la pisada (Fig. 8).

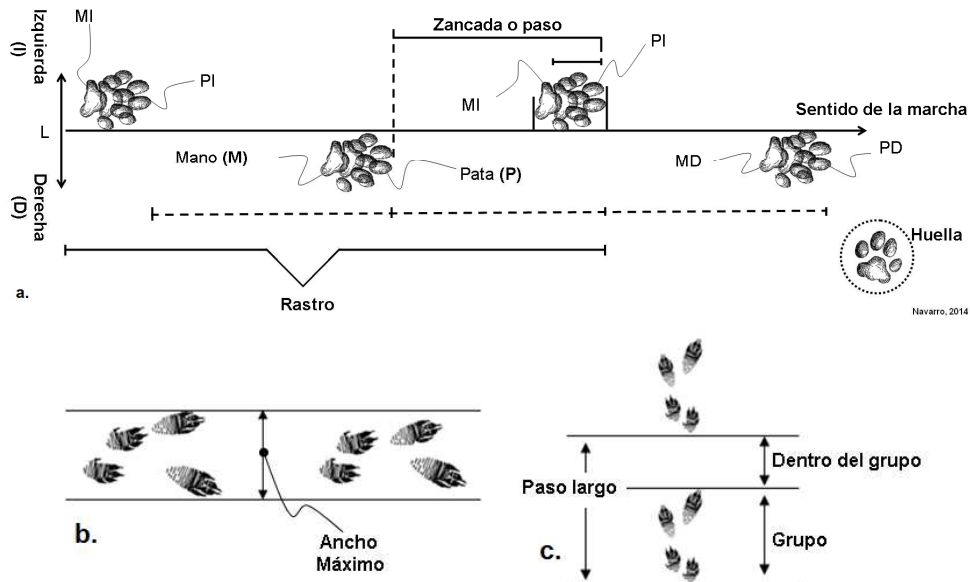


Figura. 8. Interpretación (a. Medidas patrón utilizadas para la descripción de rastros de mamíferos, (MD; mano der. PD; pata der. MI; mano izq. PI; pata izq.); b. Máximo ancho del rastro; c. Mediciones intergrupales (descripción de marcha).

7. Peso:

Peso total de machos o hembras adultas no preñadas.

8. Medidas:

Las medidas utilizadas, están expresadas en milímetros y constituyen un recurso técnico valioso en la identificación de los mamíferos; puede esperarse ligeras variaciones en este aspecto (Fig. 9).

Abreviaturas usadas

LT	Longitud de la cabeza y el cuerpo, se calcula desde el extremo de la nariz hasta la última vértebra caudal.
C	Largo de la cola, es medida desde su base hasta la punta.
LP	Longitud de las patas traseras, se mide desde el extremo del talón hasta el ápice de la uña o garra más larga.
CR	Cruz, es la altura de los hombros, largo desde el hombro hasta el extremo de los dedos de las manos (patas delanteras).
O	Largo de la oreja, es tomado desde el borde inferior del conducto auditivo externo hasta el margen superior del pabellón.

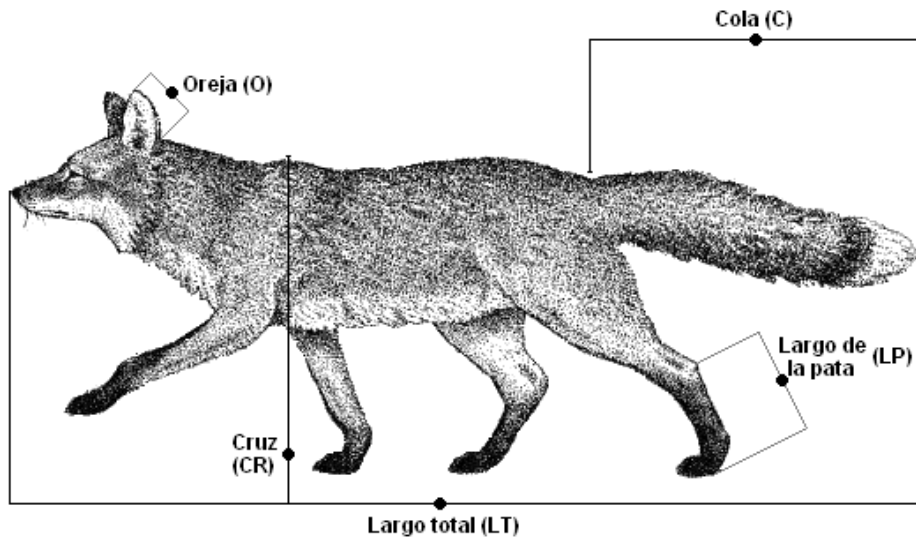


Figura. 9. Abreviaturas usadas para indicar medidas, utilizadas en la identificación de mamíferos.

9. Especies similares:

Se incluyen especies, que puedan causar confusión, por su aspecto similar en coloración y tamaño, siendo algunas de estas del mismo género pero perteneciendo a otras especies o con otros rangos geográficos de distribución.

10. Historia natural:

En esta sección se describen, los aspectos más importantes de la historia natural para cada especie como son:

Gremios tróficos: En la mayoría de los mamíferos podemos reconocer una estrategia alimenticia, peculiar para cada especie que le permite explotar una fuente particular de alimentos con un mínimo de competencia con otras especies; cada una con sus variantes las cuales están regidas según su forma de vida y disponibilidad del recurso trófico; la fuente de alimento, es necesaria para poder realizar todas las funciones fisiológicas para la sobrevivencia del individuo. Dentro de los mamíferos existen categorías diversas como: carnívoros, herbívoros, frugívoros y omnívoros (Fig. 10).

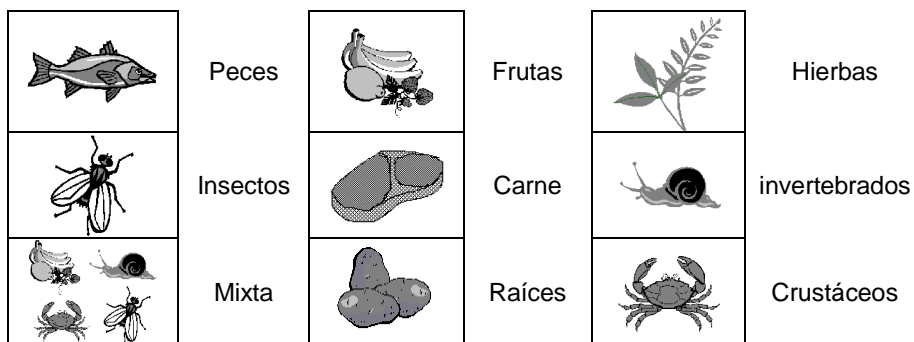


Figura. 10. Gremios tróficos.



Ritmos de actividad: Esta dada por el espacio de tiempo en el cual la especie esta activa, pudiendo realizar sus actividades fisiológicas y de comportamiento (Fig. 11).



Figura. 11. Ritmos de actividad.

Estructura social: Entre las formas superiores de vida, cada especie tiene un tamaño típico de grupo que le permite funcionar de la manera más eficiente posible.

Algunos animales son solitarios; defienden sus territorios y no permiten intrusos de miembros de su misma especie, sólo abandonan esta extremada forma de aislamiento para aparearse, en un breve encuentro durante la época de celo, luego de lo cual regresa a su antigua forma de vida hasta la próxima estación de celo donde se vuelven a encontrar; la hembra se ocupa de las crías sin ayuda del macho, en algunos casos. Los adultos solitarios se desplazan por un territorio propio, algunas veces bien demarcado y defendido.

Otros animales se emparejan para toda la vida, estableciendo un firme vinculo, pero nunca forman grupos mayores; no es la unidad social típica de los mamíferos.

En los grupos las dimensiones del núcleo pueden aumentar indefinidamente en algunos casos, otro tipos de agrupaciones masivas que se dan, son las familias siendo esta una extensión de la pareja, creando así un grupo más amplio y alcanzando alguna complejidad, otro tipo de agrupación esta dada por los harenes, matriarcados, oligarquías, jerarquías y sistemas de castas (Fig. 12).



Figura. 12. Estructura social.







ESPECIES INCLUIDAS



***Caluromys lanatus* (Olfers, 1818)**

Micuré de oreja negra, chucha rata, chucha real roja, marta, marteja, ratón de agua, rajaco, marminero, chupacafé, chucha lanosa, maricotea.

Western Woolly Opossum.

[Lamina 1]

Descripción:



Coloración dorsal variada entre un pardo claro rojizo, pardo canela encendido o pardo pálido amarillento, generalmente más oscuro hacia el lomo y la grupa, flancos y extremidades más pálidos que el dorso. Pelaje largo, suave, denso y lanoso. Cabeza gris clara, con una línea dorsal oscura que se extiende hasta el rinario, con un anillo ocular muy difuso pardo canela, que se extiende anteriormente, ojos grandes. Orejas grandes, desnudas, pardas canelas oscuras a violáceas y externamente peludas hacia la base. Manos y patas rojizas o grises oscuras. Cola muy larga, peluda dorsalmente y ventralmente hasta la mitad, parda clara rojiza; la punta desnuda blanquecina moteada y con manchas pardas desde la base ventral. Vientre variado entre blanco amarillento a crema, con tintes grisáceos hacia el medio o pardo grisáceo claro.

Hábitat:

Habitan los bosques siempre verdes y submontanos, no son frecuentes en zonas intervenidas y secundarias, se observan en zonas de cafeteras.

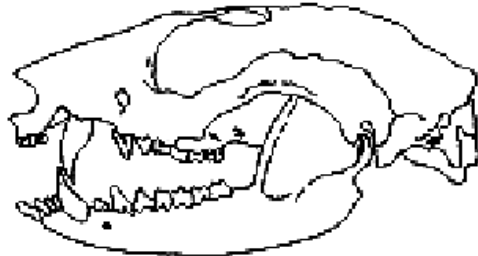
Ecología:

Nocturnos arbóreos, solitarios, frugívoros e insectívoros; en algunas ocasiones consumen néctar. Se refugian en el día en huecos de árboles en lugares altos.

CITES Apéndice	Distribución:	
	Región Andina, Caribe, Amazonía y Orinoquía, Valle del Magdalena, Sierra Nevada de Santa Marta, de 0 hasta los 2000 m.s.n.m.	
IUCN LR/lc		



Taxonomía	
Orden	Didelphiomorpha
Familia	Didelphidae
Especie	<i>Caluromys lanatus</i>



10 mm



Tamaño natural

Formula dentaria			
I	C	P	M
5/4	1/1	3/3	4/4



p 5.0 x 2.8 cm



10 mm

m 4.0 x 2.3 cm



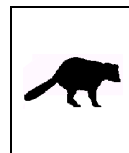
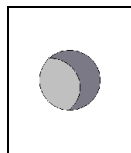
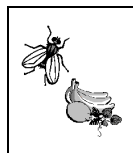
?



Medidas (mm)			
LT	C	LP	O
217 - 298	330 - 435	39 - 50	31 - 41

Especies similares

- *Caluromys philander*. (micuré).
- *Micoureus demerarae*. (micuré falso de la Guayana).



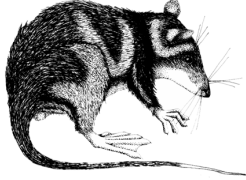
***Chironectes minimus* (Zimmermann, 1780)**

Chucha de agua, ratón de agua, runcho de agua, zarigüeya de agua.

Water Opossum.

[Lamina 1]

Descripción:



Dorso gris-pardo con una franja negra angosta desde el dorso hasta el comienzo de la cola, dilatándose esta en la escápula y prolongándose hasta las extremidades anteriores, espalda y grupa. Cabeza con el rostro largo y puntiagudo de color marrón oscuro, con manchas grises a los lados de la frente, barbilla y área alrededor de la boca casi desnuda; mejillas blancas, ojos medianos; vibras largas. Orejas cortas y redondeadas, grises oscuras. Vientre incluyendo garganta y labio inferior blanco o crema se extiende hasta las partes internas de las extremidades. Manos con dedos alargados provistos de almohadillas ásperas y uñas fuertes, patas muy grandes, con dedos alargados provistas de una membrana interdigital que nace en la parte superior de los dedos extendiéndose por todos estos. Cola larga, gruesa, desnuda y escamosa, negruzca con la punta blanca. Ambos sexos poseen bolsa marsupial.

Hábitat:

Vive en sitios cercanos a fuentes de agua como ríos y quebradas. Habitante propio de zonas áridas.

Ecología:

De hábitos nocturnos, terrestres y semiacuáticos; solitario o parejas. Se alimenta de peces, crustáceos, invertebrados y pequeños vertebrados; en ocasiones consume frutas.

CITES Apéndice	Distribución:	
	Todo el país en bosques húmedos higrotropofíticos, de 0 hasta los 2600 m.s.n.m aproximadamente.	
IUCN LR/nt		



Taxonomía	
Orden	Didelphiomorpha
Familia	Didelphidae
Especie	<i>Chironectes minimus</i>



20 mm



Tamaño natural

Formula dentaria			
I	C	P	M
5/4	1/1	2/3	4/4



p 5.0 x 5.4 cm

10 mm



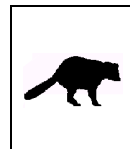
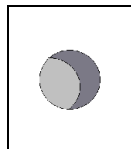
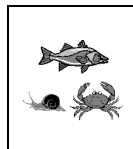
m 2.0 x 2.1 cm



590 - 700 g

Medidas (mm)			
LT	C	LP	O
260 - 298	327 - 420	60 - 74	25 - 32

Especies similares
<ul style="list-style-type: none"> • <i>Philander</i> sp. (chucha). • <i>Metachirus nudicaudatus</i> (chucha mantequera).



***Metachirus nudicaudatus* (É.Geofroy Sant-Hilaire, 1803)**
Chucha mantequera, cuica, chucha real roja, ratón fara, ratón tunato, tunata.

Brown Four-eyed Opossum.

[Lamina 1]

Descripción:



Coloración dorsal pardo canela, siendo más oscura hacia la línea media dorsal, desde el lomo hasta la grupa; flancos y extremidades ligeramente más claros que el dorso. Pelaje corto, denso y medianamente suave. Cabeza más oscura que el cuerpo y con una mancha grande amarilla pálida sobre cada ojo y en la base de las orejas, el rostro con una línea media casi negra; ojos medianos, rinario desnudo y rosado. Orejas desnudas y pardas negruzcas. Manos y patas muy alargadas y con os dedos dilatados. Cola desnuda desde cerca de la base, enteramente parda o gris, o gradualmente palideciendo hacia la grupa. Vientre y garganta más claros que los costados, variando de color de un blanco crema a amarillento o anaranjado pálido. Los machos poseen escrotos rosados y las hembras con ocho pezones.

Hábitat:

De bosques densos o a lo largo de las márgenes de los ríos, caños y quebradas, en pantanos y suelos anegadizos; no están presentes en ecosistemas muy intervenidos.

Ecología:

Nocturnos, terrestres y ocasionalmente arbóreos; solitarios; se alimentan de pequeños vertebrados e invertebrados, frutas y semillas que caen al suelo. Se refugia de día en los árboles cerca al suelo y bien escondidos.

CITES Apéndice	Distribución: Todo el país en zonas húmedas, de 0 hasta los 1500 m.s.n.m.	
IUCN DD		



Taxonomía	
Orden	Didelphiomorpha
Familia	Didelphidae
Especie	<i>Metachirus nudicaudatus</i>



10 mm



Tamaño natural

Formula dentaria			
I	C	P	M
5/4	1/1	3/3	4/4



p 4.6 x 3 cm



m 2.0 x 1.5 cm



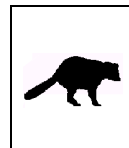
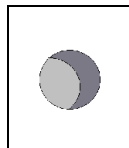
10 mm



Medidas (mm)			
LT	C	LP	O
250 - 280	280 - 369	38 - 49	28 - 39

Especies similares

- *Chironectes minimus* (chucha de agua).
- *Philander* sp. (chucha).



***Didelphis marsupialis* Linnaeus, 1758**

Chucha, oposum, rabipelada, zariguella, chucha de orejas negras, comadreja overa, zorro hediondo, fero, fara runcho.

Common Opossum.

[Lamina 1]

Descripción:



Dorso de pelaje denso, negro o gris jaspeado de amarillo o blanco rucio; flancos más claros que el dorso, pelaje con dos capas de pelos largos y gruesos negros o grisáceos. Cabeza blanca rucia o crema amarillenta, con una débil franja oscura que se extiende desde la frente hasta el nivel de los ojos y a veces hasta el rinario; rostro con coloración similar a la cabeza, rinario despigmentado o rosado; vibrisas largas y gruesas. Los extremos de las patas y los costados de la cabeza son negros, el hocico más pálido que el resto del cuerpo y presentando manchas amarillentas. Las orejas son desnudas, grandes, redondeadas y totalmente negras. Cola del mismo largo que la longitud de la cabeza y el cuerpo, prensil con la punta totalmente desnuda, de color negro en su mitad proximal y el resto blanquecina. Vientre de color similar al dorso. Las hembras poseen bolsa ventral o marsupio poco desarrollado y abierto centralmente.

Hábitat:

Grietas de las rocas, troncos huecos y en árboles, a veces también en cielo raso de las casas. Propia de tierras bajas y de mediana elevación.

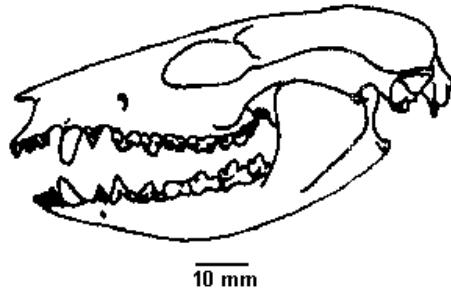
Ecología:

Semiarborícola de hábitos nocturnos y crepusculares, solitaria, omnívoros; busca su alimento en el suelo, frutos, invertebrados y pequeños vertebrados.

CITES Apéndice	Distribución:	
	Todo el país en los diferentes tipos de bosque, de 0 hasta los 2500 m.s.n.m.	
IUCN DD		



Taxonomía	
Orden	Didelphiomorphia
Familia	Didelphidae
Especie	<i>Didelphis marsupialis</i>



Tamaño natural

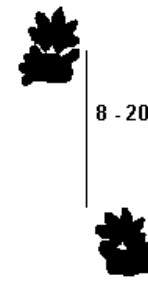
Formula dentaria			
I	C	P	M
5/4	1/1	3/3	4/4



p 3.5 x 6.0 cm



m 3.5 x 5.0 cm



19 cm

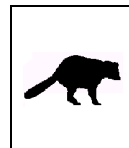
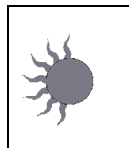
8 - 20 cm



Medidas (mm)				
LT	C	LP	O	CR
616 - 775	12 - 32	107 - 103	43 - 56	27 - 32

Especies similares

- *Philander* sp. (chucha).
- *Didelphis pernigra* (chucha).



***Tamandua mexicana* (Saussure, 1860)**

Oso hormiguero centroamericano, oso colmenero, zorro hormiguero, oso hormiguero, zorro susurebe o susurete, oso amarillo.

Northen Tamandua, Collared Anteater.

[Lamina 2]

Descripción:



Dorso con una línea amarillenta dorada que lo cubre en toda su extensión, pecho y flancos de color café oscuro prolongándose hasta la base del cuello formando una línea, que atraviesa la región escapular; estas líneas no se juntan a lo largo del dorso (formando un chaleco). Pelaje denso, corto, algo rígido y lustroso. Lados del rostro desde los párpados, hasta la trompa y los labios gris claro. Orejas medianas, redondeadas y pardas, oscuras. Manos con cuatro dedos presentando el segundo y tercer dedo una garra falciforme; patas con cinco dedos provistos de garras pequeñas. Cola larga, prensil y cubierta de pelos en la parte basal superior; la parte desnuda con manchas oscuras irregulares. Vientre de coloración negra similar a los flancos. En otros individuos de esta especie, el color oscuro está enmascarado por un tono amarillento rucio, desapareciendo el chaleco.

Hábitat:

Bosques de mediana elevación, bosques secos, secundarios, abiertos y húmedos, se refugian en troncos huecos y cuevas terrestres.

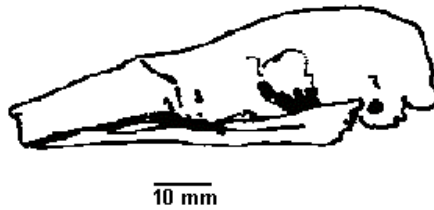
Ecología:

Arborícola, solitario, activo durante el día y la noche; insectívoro, se alimenta de hormigas, termitas, abejas, además de la miel de éstas.

CITES Apéndice	Distribución:	
III	Región Pacífica, Andina y Caribe; Valle del Magdalena, cuenca del Catatumbo, laderas montañosas, de 0 hasta 1500 m.s.n.m.	
IUCN	<div style="display: flex; align-items: center;"> <div style="width: 15px; height: 15px; background-color: grey; margin-right: 5px;"></div> <i>Tamandua mexicana</i> </div>	
DD		



Taxonomía	
Orden	Xenarthra
Familia	Myrmecophagidae
Especie	<i>Tamandua mexicana</i>



Tamaño natural

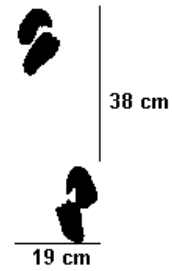
Formula dentaria			
I	C	P	M
0/0	0/0	0/0	0/0



p 4.0 x 2.0 cm



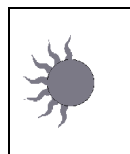
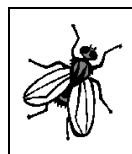
m 3.0 x 2.0 cm



Medidas (mm)			
LT	C	LP	O
535 - 880	400 - 590	87 - 105	47 - 60

Especies similares

- *Tamandua tetradactyla* (oso hormiguero amazónico).



***Dasypus novemcinctus* Linnaeus, 1758**

Armadillo común, armadillo, jusa, caseteja, gurre, jerre-jerre.
Nine-banded long-nose Armadillo. [Lamina 2]

Descripción:



Cabeza esta cubierta por una placa de pequeños escudos poligonales, por encima del arco zigomático; el hocico es largo y ligeramente levantado; orejas prominentes sin pelos y muy juntas. Dorsalmente con un escudo flexible, de origen dérmico, compuesto por una placa escapular formando dos placas, seguida de una serie de nueve anillos móviles en forma de cuña, de color pardo grisáceo claro u obscuro, terminando en una placa pélvica ligeramente móvil; la cola es larga y delgada, formada por anillos con tres bandas de placas. Pelaje ausente, pero con pelos gruesos dispersos en el vientre y garganta. Extremidades delanteras parcialmente cubiertas por placas y cuatro dedos bien desarrollados, pies cubiertos con placas y cinco dedos; partes inferiores desnudas, con filas transversales de placas.

Hábitat:

Se encuentran en bosques de niebla hasta los bosques de arbustos espinosos y sabanas, especialmente en tierra no pedregosa. Habitan en madrigueras.

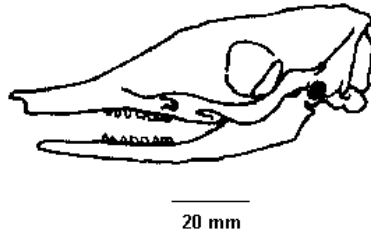
Ecología:

De hábitos nocturnos pero ocasionalmente se les ve durante el día; solitarios, se alimentan de insectos, larvas, huevos, pequeños vertebrados, frutas, hongos, raíces, caracoles, babosas, lombrices, etc.

CITES Apéndice	Distribución:	
	Todo el país, selva de matorrales en sitios húmedos y semihúmedos de 0 hasta 3000 m.s.n.m.	
IUCN DD		

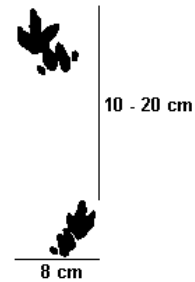
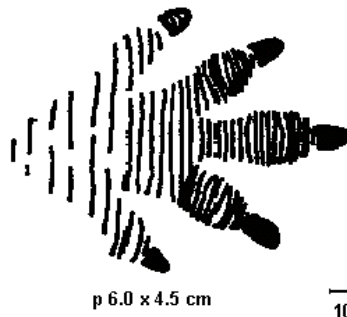


Taxonomía	
Orden	Xenarthra
Familia	Dasypodidae
Especie	<i>Dasyus novemcinctus</i>



Tamaño natural

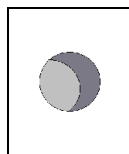
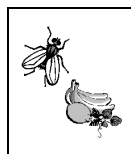
Formula dentaria			
I	C	P	M
0/0	0/0	0/0	7-9/7-9



Medidas (mm)			
LT	C	LP	O
356 - 573	245 - 450	75 - 110	35 - 57

Especies similares

- *Cabassous centralis* (armadillo coletrapo)
- *Dasyus kappleri* (armadillo coligrueso).
- *Dasyus septemcinctus* (armadillo de siete bandas).



***Cerdocyon thous* (Lineaus, 1766)**

Zorro perruno, zorra baya, zorro perro, zorro lobo, perro sabanero, perro cenizo, zorro de monte.

Crab-eating Fox.

[Lamina 2]

Descripción:



Color gris oscuro moteado con gris claro, compuesto por una mezcla de pelos blancos amarillentos y negros con un tono más negro a lo largo del lomo y la cola; flancos y partes externas de las extremidades de coloración similar al dorso, pero gradualmente se hacen más negras y pardas hacia las manos y patas. Cabeza parda amarillenta rojiza, en particular alrededor de las orejas las cuales son negruzcas basalmente, a veces con reborde amarillo e internamente cubiertas de pelos largos blancos; rostro cubierto de pelos cortos oscuros, excepto alrededor de los ojos que son amarillentos rojizos; patas, manos, rostro y mandíbula negros; ventralmente blanco grisáceo, tornándose amarillento rojizo hacia la parte interna de las extremidades y blanquecino hacia el cuello y la garganta.

Hábitat:

Sus hábitats son variados y van desde las sabanas hasta los bosques húmedos, prefiriendo los bosques de niebla y el páramo, áreas montañosas; se refugian en madrigueras.

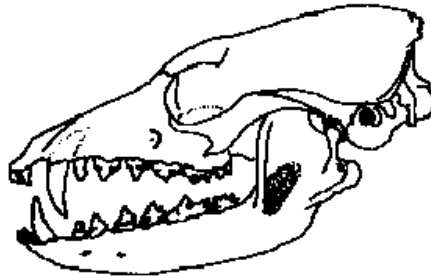
Ecología:

De hábitos crepusculares y nocturnos, usualmente solo pero se puede encontrar en parejas. Se alimenta de pequeños vertebrados roedores, ranas y reptiles; también de insectos y frutos silvestres.

CITES Apéndice	Distribución: Sabanas de la Orinoquía, Amazonía (?), Valle del Magdalena, Costa Atlántica, Norte de Santander, Valle del río Cauca y regiones montañosas hasta el subpáramo, de 0 hasta los 3200 m.s.n.m.	
II		
IUCN		
DD		



Taxonomía	
Orden	Carnivora
Familia	Canidae
Especie	<i>Cerdocyon thous</i>



20 mm



Tamaño natural

Formula dentaria			
I	C	P	M
3/3	1/1	4/4	2/3

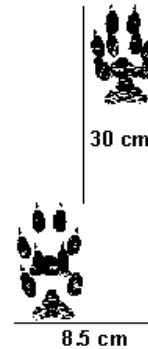


p 4.5 x 3.5 cm

10 mm



m 4.5 x 3.5 cm



30 cm

8.5 cm

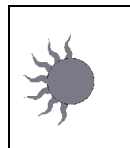


3.6 - 7.9 Kg

Medidas (mm)			
LT	C	LP	O
590 - 765	243 - 335	132 - 165	66 - 80

Especies similares

- *Atelocynus microtis* (zorro ojizarco).
- *Speothos venaticus* (perrito venadero).



***Leopardus pardalis* (Linnaeus, 1758).**

Tigrillo, canaguaro, gato solo, manigordo, tigre podenco, tigre serranero, ocelote.

Ocelot.

[Lamina 2]

Descripción:



En el dorso el pelaje es usualmente suave y corto, de color amarillo mate a encendido, ocasionalmente con tintes anaranjados, con manchas y líneas irregulares de las cuales las más grandes pueden ser cuadrangulares, pardas muy oscuras, bordeadas de negro (con forma de rosetas abiertas); en el cuello estas se transforman en franjas anchas longitudinales. En los costados las manchas negras también suelen acomodarse alineadas diagonalmente. El pelo del cuello se inclina hacia adelante, formando frecuentemente dos remolinos en los hombros. La cabeza similar en coloración al dorso; rostro ligeramente convexo; ojos grandes y pardos amarillentos. Orejas medianas, redondeadas e internamente cubiertas de pelos largos blancos. Vientre blanco con manchas negras. La cola es claramente más corta que la pata trasera y tiene manchas oscuras que tienden a formar bandas en el extremo.

Hábitat:

Bosques de tierras bajas. Se guarece entre árboles caídos o entre raíces aéreas que forman madrigueras.

Ecología:

Terrestre de hábitos nocturnos y activo durante el día pero manteniéndose oculto, solitario; caza iguanas, roedores de pequeño y gran tamaño, conejos, aves, serpientes, pecaríes y peces.

CITES Apéndice I	Distribución: Todo el país, en bosques húmedos nublados, subxerofíticos de 0 hasta los 2400 m.s.n.m.	
IUCN VU		



Taxonomía	
Orden	Carnivora
Familia	Felidae
Especie	<i>Leopardus pardalis</i>



20 mm



Tamaño natural

Formula dentaria			
I	C	P	M
3/3	1/1	3/2	1/1



p 4.5 x 5.0 cm



m 5.0 x 5.5 cm

10 mm



20 - 25 cm

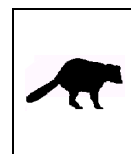
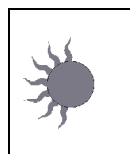
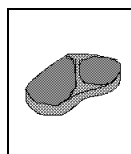


8 - 12 Kg

Medidas (mm)			
LT	C	LP	O
710 - 875	320 - 410	140 - 170	50 - 65

Especies similares

- *Leopardus wiedii* (tigrillo peludo).
- *Leopardus tigrinus* (tigrillo gallinero).



Leopardus wiedii (Schinz, 1821)
Tigrillo peludo, margay, manigordo.
Margay.

[Lamina 2]

Descripción:



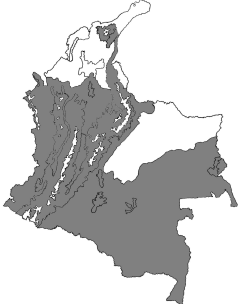
El dorso de coloración parda mate amarillenta a parda grisácea amarillenta, con manchas y franjas irregulares pardas oscuras bordeadas de negro (las manchas dominan sobre las franjas); cuello con franjas negras con los pelos dirigidos hacia adelante, formando un solo remolino en los hombros; en el cuerpo las manchas son numerosas, tienden a ser más bien pequeñas cerca de la línea media de la espalda. Cabeza similar en coloración al dorso con manchas negras irregulares y discontinuas; rostro con manchas blancas al rededor de los ojos, con el rinario obscuro, ojos grandes en proporción al tamaño de la cabeza y de color pardo. Orejas grandes, pardas y dirigidas hacia delante, internamente cubiertas de pelos largos. Manos y patas largas amarillentas y ambas del mismo tamaño. La cola es más larga que la pata trasera y tiene pelo denso, con muchas manchas oscuras y pocas bandas que se unen en el extremo, dándole a éste un color casi negro. Vientre blanco con manchas negras.

Hábitat:

Bosques de tierras bajas, se adaptan a hábitats perturbados por el hombre.

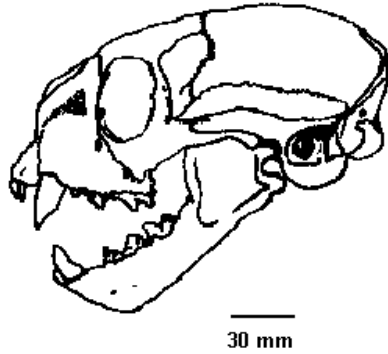
Ecología:

De hábitos nocturnos, solitarios, semiarborícola. Se alimenta de pequeños vertebrados en los árboles algunas veces insectos y frutos.

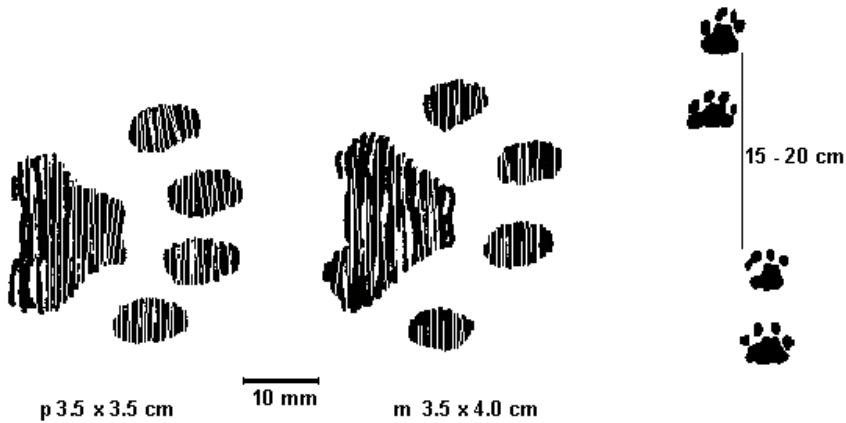
<p>CITES Apéndice</p> <p style="text-align: center;">I</p>	<p>Distribución:</p> <p>Todo el país incluyendo la Sierra nevada de Santa Marta en bosques hidrofíticos húmedos, de 0 hasta los 1800 m.s.n.m.</p> <div style="text-align: right;">  </div> <p> <i>Leopardus wiedii</i></p>
<p>IUCN</p> <p style="text-align: center;">VU</p>	



Taxonomía	
Orden	Carnivora
Familia	Felidae
Especie	<i>Leopardus wiedii</i>



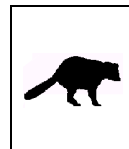
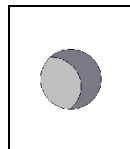
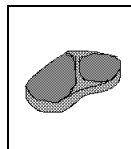
Formula dentaria			
I	C	P	M
3/3	1/1	3/2	1/1



Medidas (mm)			
LT	C	LP	O
501 - 720	351 - 490	107 - 137	45 - 60

Especies similares

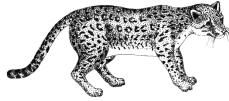
- *Leopardus pardalis* (canaguaro).
- *Leopardus tigrinus* (tigrillo gallinero).



Leopardus tigrinus (Schreber, 1775)
Tigrillo peludo, tigrillo, tigre gallinero, oncilla.
 Little spotted cat

[Lamina 3]

Descripción:



Coloración dorsal parda amarillenta a parda muy oscura o grisácea, con manchas anulares irregulares y rosetas enteramente negras o marrones oscuras, con marrón claro en el centro. Pelaje corto, suelto y áspero (a veces grandes manchas ocelos o semicírculos dispuestos en hilera), con los pelos de la nuca dirigidos hacia tras. Cabeza de coloración similar al dorso y con pocas manchas oscuras, cara estrecha, blanco en las quijadas, hocico y alrededor de los ojos; rostro más claro que la cabeza y el dorso, con pocas manchas oscuras. Orejas medianas, paradas y redondeadas, internamente con pelos largos blancos. Manos y patas delgadas, ambas del mismo tamaño. Cola más larga que la extremidad posterior y cubierta de manchas y bandas negras hacia la punta, con diez a doce anillos completos o parciales (más gruesos hacia la punta). Vientre blanco y con escasas manchas negras.

Hábitat:

Se limita casi exclusivamente a los bosques montanos, ocupando el bosque de niebla, el uso de los bosques amazónicos de tierras bajas es prácticamente desconocido y requiere investigación.

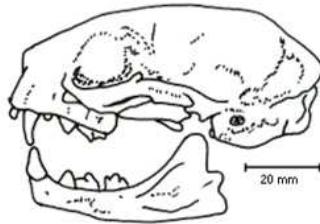
Ecología:

De hábitos nocturno-crepuscular, pero con una considerable cantidad de actividad durante el día. Terrestre. Solitario. Dieta de pequeños mamíferos, aves y lagartos, con tamaño medio de presa en 1 kg.

CITES Apéndice	<p>Distribución: Todo el país, ausente en los Llanos Orientales y el Darién, registros en Amazonas, pero la distribución podrían ser discontinua, en bosque mesófilo de montaña, de 1600 a 4800 m.s.n.m, atípico, registros por encima de los 3000.</p> <p> <i>Leopardus tigrinus</i></p>	
I		
<p>IUCN</p> <p style="font-size: 2em;">VU</p>		



Taxonomía	
Orden	Carnivora
Familia	Felidae
Especie	<i>Leopardus tigrinus</i>



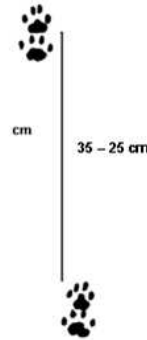
Formula dentaria			
I	C	P	M
3/3	1/1	3/2	1/1



p 3.3 x 3.3 cm



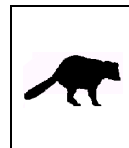
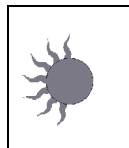
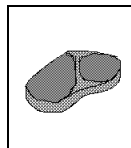
m 3.0 x 4.0 cm



Medidas (mm)				
LT	C	LP	O	CR
452 - 648	255 - 330	94 - 145	39 - 78	220 - 300

Especies similares

- *Leopardus pardalis* (canaguaro).
- *Leopardus wiedii* (tigrillo peludo).



***Puma yagouarondi* (É.Geofroy Sant-Hilaire, 1803)**

Gato pardo, gato de monte, gato montes, zorro gato, jaguarundi, gato montuno.

Jaguarundi.

[Lamina 3]

Descripción:



Coloración uniforme, grisácea, gris negruzca o pardo rojizo, sin manchas. El aspecto general de esta especie es alargado y esbelto. El pelaje es corto y un tanto áspero. Cabeza pequeña proporcionalmente a la de los otros felinos de coloración similar al dorso; rostro muy elevado y ligeramente más claro que la cabeza; ojos con pupilas circulares. Orejas poco prominentes, pequeñas, redondeadas y dirigidas hacia atrás. Manos y patas delgadas y pequeñas, algo angostas para ser un gato, de coloración similar al dorso. Cola redonda muy alargada, siendo tan larga como el cuerpo, de coloración similar al dorso y poco peluda. El vientre tiene un color similar al del dorso o en todo caso puede ser solamente un poco más claro. En algunos individuos se destacan pequeñas manchas blancas en el área lacrimal superior interna, lo mismo que a los lados de la nariz. Algunos juveniles presentan aspecto moteado y otros tienen un aspecto semejante al de los adultos.

Hábitat:

Habita en los bosques bajos, selvas y matorrales muy densos.

Ecología:

De hábitos diurnos y nocturnos, solitario o en parejas. Hábil cazador; sus presas son pequeños vertebrados como aves, roedores, anfibios y peces.

CITES Apéndice	Distribución:	
II	Todo el país, en bosques higrotroficos húmedos, matorrales subxerofíticos, sabanas bosques nublados, de 0 hasta los 3200 m.s.n.m.	
IUCN		
DD		



Taxonomía	
Orden	Carnivora
Familia	Felidae
Especie	<i>Puma yagouarondi</i>



10 mm



Tamaño natural

Formula dentaria			
I	C	P	M
3/3	1/1	3/2	1/1

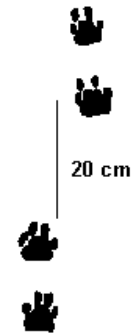


p 3.0 X 3.0 cm



m 3.0 X 3.0 cm

10 mm

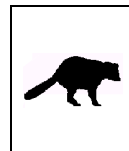
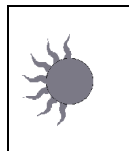
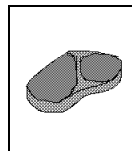


20 cm



4.5 - 9 Kg

Medidas (mm)				
LT	C	LP	O	CR
505 - 645	330 - 690	120 - 152	25 - 40	350



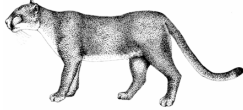
***Puma concolor* (Linnaeus, 1771)**

Puma, león, león de montaña, león colorado, león campa o camba.

Puma.

[Lamina 3]

Descripción:



El pelaje es variable en longitud y textura, aunque normalmente corto y algo áspero; de color uniforme, de tonos amarillentos o rojizos oscuros. Parte superior color acanelado o leonado, usualmente más oscuro a lo largo del dorso y sobre la frente y el rostro. La garganta, región maxilar, área labial, mejillas, mentón, pecho, vientre y extremidades anteriores por dentro, son de color pardo claro o blanquecino cremoso. El frente de la boca, blanco sobre la que se implantan las vibrisas; rinario desnudo. Los lados del rostro, la parte trasera de las orejas y el extremo de la cola son oscuros. Orejas cortas, redondeadas, blancas por dentro y con reborde oscuro. La cola es larga de grosor parejo, a veces con anillos oscuros, representa cerca de un tercio de la longitud total del animal. En los juveniles se denotan bandas transversales oscuras en tres hileras longitudinales irregulares; estas manchas se pierden aproximadamente a los tres o cuatro meses de edad.

Hábitat:

Extendido en casi todos los hábitats. Habita en los bosques, pastizales y zonas arbustivas.

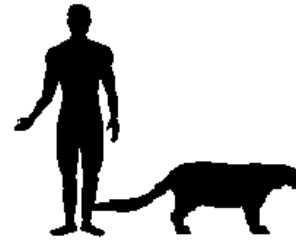
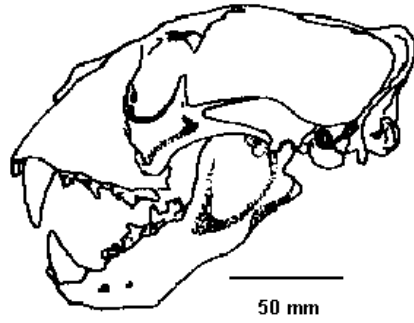
Ecología:

De hábitos nocturnos y diurnos, terrestre, solitario. Caza presas de gran tamaño como venados pero también puede consumir otros vertebrados como serpientes, lagartos y peces.

CITES Apéndice	Distribución:	
II	Todo el país, en bosques subxerofíticos, selvas húmedas y nubladas de todo el país hasta el páramo, de 0 hasta los 4100 m.s.n.m	
IUCN VU		



Taxonomía	
Orden	Carnivora
Familia	Felidae
Especie	<i>Puma concolor</i>



Tamaño natural

Formula dentaria			
I	C	P	M
3/3	1/1	3/2	1/1

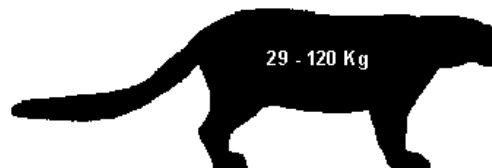
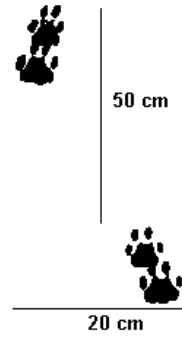


p 8.0 x 8.0 cm

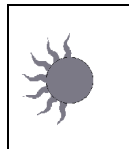
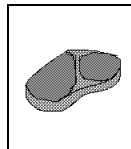


m 8.0 x 9.0 cm

10 mm



Medidas (mm)				
LT	C	LP	O	CR
860 - 1540	630 - 960	230 - 290	83 - 102	530 - 790



***Panthera onca* (Linnaeus, 1758)**

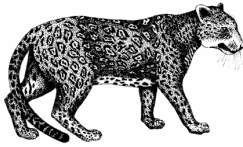
Jaguar mariposa, tigre, tigre mariposo, tigre real, tigre pintado, tigre serrano, tigre amapolo, tigre negro*, pantera*.*

Individuos melánicos.

Jaguar.

[Lamina 3]

Descripción:



La cabeza es grande y robusta, con las orejas redondeadas. Su Coloración es ocre-amarillenta, más o menos uniforme sobre la línea dorsal y más pálido hacia los lados de la cabeza, cuello, pecho, flancos, extremidades y vientre. El pelaje en sus flancos es amarillento, a veces con tonos anaranjados; tiene numerosas manchas oscuras en forma de rosetas, en cuyo centro claro suele haber una o dos manchas oscuras. Cabeza, lados, cuello y extremidades presenta manchas oscuras, pero no franjas. Labios, garganta, abdomen y vientre blancos, con manchas negras compactas; rinario desnudo. Cola redonda, gruesa adornada de manchas irregulares negras. (En una piel extendida alcanza normalmente la mitad de la espalda). Las extremidades anteriores son muy robustas y comparativamente cortas.

Se presentan casos de albinismo o melanismo, estas formas se presentan con coloraciones blancas o negras, respectivamente.

Hábitat:

Bosques sin intervenir.

Ecología:

De hábitos nocturnos y diurnos, terrestre, solitario. Se alimentan de presas de gran tamaño.

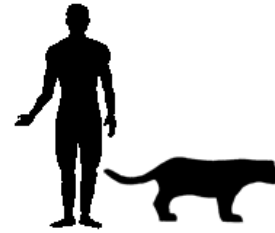
CITES Apéndice	Distribución:	
I	Bosques higrotropofíticos húmedos y selvas nubladas, más común; de 0 hasta los 2000 m.s.n.m. pero puede subir a los 3200 m.s.n.m.	
IUCN		
LR/nt		



Taxonomía	
Orden	Carnivora
Familia	Felidae
Especie	<i>Panthera onca</i>

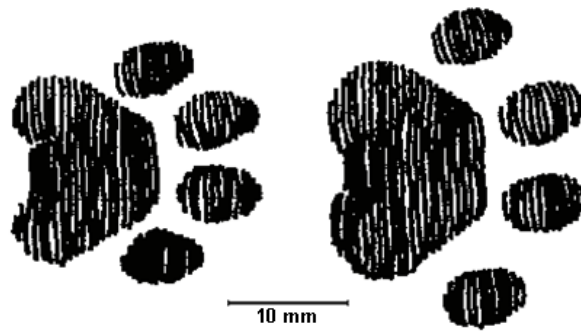


20 mm



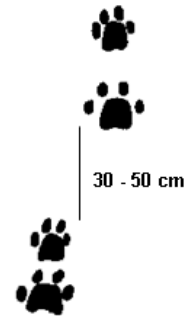
Tamaño natural

Formula dentaria			
I	C	P	M
5/4	1/1	3/3	4/4



p 9.5 X 9.0 cm

m 10.0 X 9.0 cm

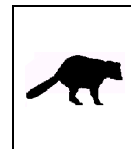
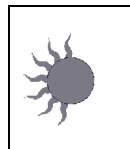
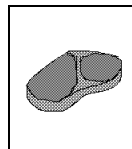


30 - 50 cm



31 - 158 kg

Medidas (mm)				
LT	C	LP	O	CR
1100 - 1850	44 - 56	22 - 25	64 - 88	64 - 76



***Mustela frenata* Linchtenstein, 1831**
Comadreja común, chucuro, comadreja.
Long-tailed Weasel.

[Lamina 4]

Descripción:



Coloración dorsal parda oscura uniforme a parda achocolatada. Pelaje corto, denso y lustroso. Cabeza de color más obscuro que el dorso, algunas veces con manchas blancas detrás de los ojos y la garganta; rostro muy corto, con el rinario desnudo y de color carnosos o muy obscuro; vibrisas largas que llegan hasta las orejas; orejas pequeñas, peludas y redondeadas, de coloración similar a la cabeza. Manos y patas cortas, pardas oscuras y menos intensas que el dorso, cola corta y muy peluda con la punta gris oscura a negra. Vientre contrastando fuertemente con el dorso, variando de un blanco amarillento a anaranjado claro que se extiende hasta el labio inferior; presentan en ocasiones una mancha clara en la garganta anaranjada o crema amarillenta.

Hábitat:

Bosques premontanos y otros hábitats tales como cercas vivas, y barrancos en zonas donde los bosques han sido perturbados. Se refugia en cuevas, madrigueras, huecos de raíces y rocas.

Ecología:

Diurno y nocturno, solitario, terrestre se alimenta de pequeños vertebrados incluyendo aves silvestres y de corral; pequeños roedores que anidan en el suelo, además de lagartos y ranas.

CITES Apéndice	Distribución:	
	Región Andina de las tres cordilleras, Sierra Nevada de Santa Marta, de 0 a aproximadamente los 3600 m.s.n.m,	
IUCN		
DD		



Taxonomía	
Orden	Carnivora
Familia	Mustelidae
Especie	<i>Mustela frenata</i>



10mm



Tamaño natural

Formula dentaria			
I	C	P	M
3/3	1/1	2/3	1/2



p 2.0 X 2.0 cm

10 mm



m 3.0 X 2.0 cm



10 - 15 cm



8 - 15 cm

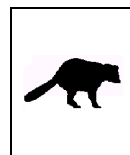
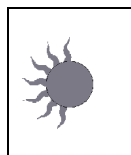
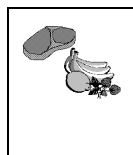


85 - 340 g

Medidas (mm)			
LT	C	LP	O
215 - 320	115 - 207	35 - 55	10 - 20

Especies similares

- *Mustela africana* (comadreja amazónica).



***Galictis vittata* (Schreber, 1776)**

Hurón, mapuro, grison.

Grison or Huron.

[Lamina 4]

Descripción:



Dorso jaspeado, gris oscuro o pálido, mezclado con pardo oscuro; puntas blancas, continuando así hasta los costados, la grupa y cola; cuerpo alargado, de pelaje corto, denso y algo áspero; piel gruesa. Cabeza muy alargada, con la frente de igual coloración que el dorso, seguida de una banda blanca que atraviesa la frente en forma de diadema, proyectándose inmediatamente delante de los ojos hasta debajo de las orejas, mejillas, lados del rostro y el cuello; ojos de tamaño medio; vibras cortas y escasas, negras; rinario desnudo y ancho negro. Orejas relativamente anchas, grandes y peludas, pero sin sobresalir de la línea media de la cabeza, cubiertas de pelos blancos. Manos y patas fuertes cubiertas de pelos largos y negros; garras cortas pero afiladas. Cola corta y aguzada, de una a tres veces más corta que la cabeza y el cuerpo, peluda. Vientre, cuello, garganta y barbilla negros con tenue muestra de blanco; región inguinal y base de la cola gris oscuro.

Hábitat:

Principalmente regiones cálido-húmedas, cerca de ríos y quebradas donde pueda nadar.

Ecología:

Terrestre de hábitos nocturnos y algunas veces diurnos en horas de la mañana, solitario o en parejas; su alimentación es basada en pequeños vertebrados incluyendo roedores, aves, reptiles, anfibios y peces.

CITES Apéndice	Distribución:	
III	Región Amazónica, Pacífica y Sabanas de la Orinoquía en bosques subxerofíticos y selvas húmedas de 0 hasta 1220 m.s.n.m.	
IUCN DD		



Taxonomía	
Orden	Carnivora
Familia	Mustelidae
Especie	<i>Galictis vittata</i>



20 mm



Tamaño natural

Formula dentaria			
I	C	P	M
3/3	1/1	3/3	1/2



p 6.0 x 4.5 cm

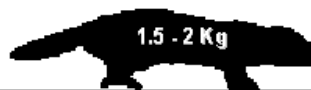
10 mm



m 6.0 x 5.0 cm

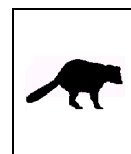
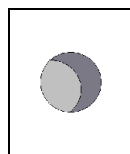
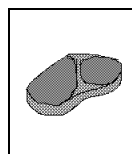


15 cm



1.5 - 2 Kg

Medidas (mm)			
LT	C	LP	O
465 - 552	135 - 195	75 - 97	20 - 30



***Eira barbara* (Linnaeus, 1758)**

Taira, ulamá, comadreja, melero, zorro collarejo, mama, umba.

Tayra.

[Lamina 4]

Descripción:



Coloración dorsal pardo oscuro a negra incluyendo las extremidades y la cola; cuerpo alargado. Pelaje denso, corto y lustroso. Cabeza un tanto alargada y su color varía de grisáceo claro hasta leonado o enteramente negro, lo mismo que el cuello que contrasta con el dorso. Rostro mediano; ojos grandes, rinario desnudo y negro. Orejas pequeñas y redondeadas, sin sobresalir de la línea media de la cabeza; rostro, cara y área ínter mandibular, amarillo a negro-amarillo. Manos y patas fuertes, patas posteriores más largas que las manos, lo que hace que la grupa sea notablemente más elevada. Cola larga, pero más corta que la cabeza y el cuerpo, muy peluda y negra. Vientre pardo oscuro o completamente negro, con una mancha que forma un collar amarillo pálido a anaranjado en el pecho.

Hábitat:

Bosques húmedos y secos de tierras bajas, se adaptan a hábitats modificados. Se le encuentra en troncos huecos y madrigueras en tierra.

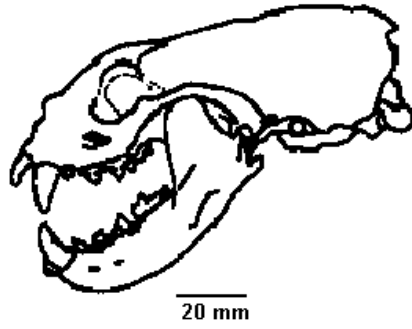
Ecología:

Activo de día y de noche, solitario; busca su alimento tanto en el suelo como en los árboles, se alimenta de frutas invertebrados y pequeños vertebrados; depredador activo, llega a cazar pequeños monos.

<p>CITES Apéndice</p> <p>III</p>	<p>Distribución:</p> <p>Todo el país, en bosques hidrofíticos, selvas húmedas y nubladas, en bosques, espinosos subxerofíticos, de 0 hasta aproximadamente los 3200 m.s.n.m.</p>	
<p>IUCN</p> <p>DD</p>		
<p> <i>Eira barbara</i></p>		

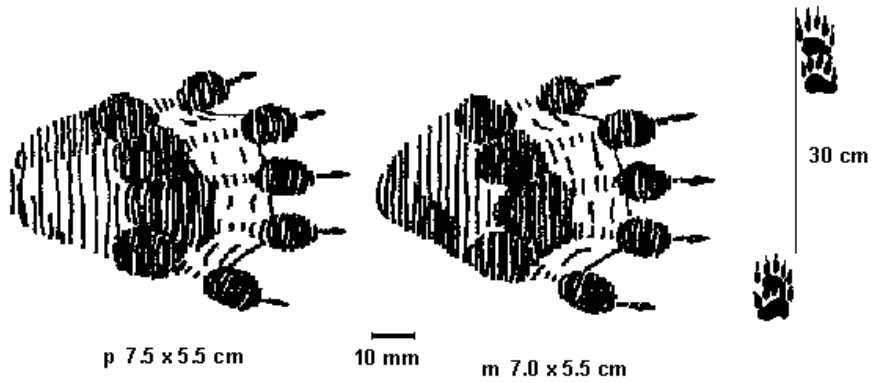


Taxonomía	
Orden	Carnivora
Familia	Mustelidae
Especie	<i>Eira barbara</i>

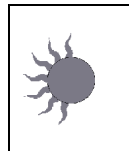
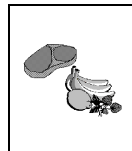


Tamaño natural

Formula dentaria			
I	C	P	M
3/3	1/1	3/3	1/2



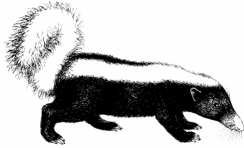
Medidas (mm)			
LT	C	LP	O
559 - 712	365 - 460	90 - 123	30 - 42



***Conepatus semistriatus* (Boddaert, 1785)**
Mapurito, mapuro, mapurite, mofeta, zorrillo.
Striped Hog-nosed Skunk.

[Lamina 4]

Descripción:



Dorso con dos líneas paralelas blancas que se extiende desde los flancos y converge en la corona de la cabeza, entre las dos líneas blancas una franja de color pardo oscuro a negro. Pelaje áspero, denso y algo grueso. Cabeza ancha y baja dorsalmente con una banda amplia blanca que se divide posteriormente; rostro largo y cónico, con el rinario truncado, grueso y desnudo; ojos pequeños. Orejas cortas, redondeadas no protuidas encima de la corona, negras y con algunos pelos blancos sobre en la base. Ojos negros brillantes. Manos y patas largas y negras, dedos con garras alargadas y curvas. Cola espesa completamente blanca hasta la punta, aunque presenta pelos negros en la base, del mismo tamaño que la cabeza y el cuerpo, al andar la cola se mantiene erguida. Vientre similar al dorso, pardo oscuro a negruzco. Glándulas anales con fluidos para defensa. Geográficamente existe variación cromática.

Hábitat:

Amplio rango de hábitats, se adapta a ambientes perturbados y modificados como zonas de cultivo prefiriendo los pastizales y otras áreas de cultivo.

Ecología:

Nocturno, terrestre, solitario, se alimenta de invertebrados y pequeños vertebrados escarba para encontrar su alimento y ocasionalmente frutas.

<p>CITES Apéndice</p>	<p>Distribución: Región Andina, Pacífica, Caribe y Orinoquía (?), Costa norte en sitios secos, selvas húmedas y nubladas, de 0 Hasta los 3100 m.s.n.m. Cordillera Oriental y Central.</p>	
<p>IUCN DD</p>	<p>■ <i>Conepatus semistriatus</i></p>	



Taxonomía	
Orden	Carnivora
Familia	Mephitidae
Especie	<i>Conepatus semistriatus</i>



20 mm



Tamaño natural

Formula dentaria			
I	C	P	M
3/3	1/1	3/3	1/2



p 4.2 x 2.4 cm

10 mm



m 2.8 x 3.4 cm

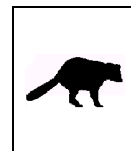
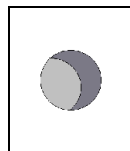


10 cm



1.4 - 3.4 Kg

Medidas (mm)			
LT	C	LP	O
332 - 500	166 - 317	70 - 120	26 - 35



Lontra longicaudis (Olfers, 1818)

Nutria, perro de agua.

Neotropical Otter.

[Lamina 4]

Descripción:



Su pelaje es pardo oscuro brillante, a veces con una ligera entremezcla de pelos más claros; el pelaje tiene una capa profunda y densa, formada por pelos suaves y más cortos. Cabeza de coloración similar al dorso; rostro chato y ancho; rinario relativamente grande y no se proyecta de manera notoria hacia atrás en su parte central, pequeño y de color pardo oscuro o negruzco; ojos pequeños; vibras cortas. Orejas muy pequeñas y redondeadas. Manos y patas con los dedos provistos de membranas interdigitales que le permite nadar ágilmente. Cola más de tres veces la longitud de la pata trasera (a veces un poco más), muy gruesa en la base, musculosa y con la punta truncada. Vientre, labio superior, parte baja de las mejillas, garganta y barbilla blanco plateado amarillento.

Hábitat:

Ríos, quebradas prefiriendo corrientes rápidas y no lentas.

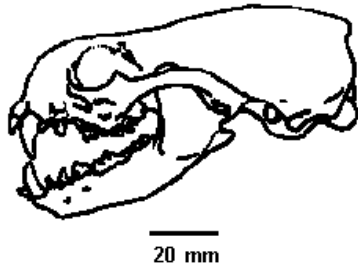
Ecología:

De hábitos nocturnos y diurnos, solitarios o hembras con crías. Se alimenta de peces y crustáceos y otros animales acuáticos, siempre dentro o cerca del agua.

CITES Apéndice	Distribución:	
I	En todo el país, en los grandes ríos desde 0 hasta los 2800 m.s.n.m.	
IUCN		
VU		



Taxonomía	
Orden	Carnivora
Familia	Mustelidae
Especie	<i>Lontra longicaudis</i>



Tamaño natural

Formula dentaria			
I	C	P	M
3/3	1/1	4/3	1/2



p 6.5 X 7.0 cm



m 7.0 X 7.0 cm



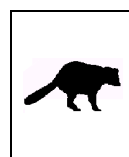
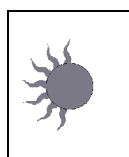
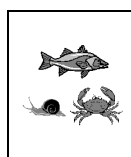
20 - 30 cm



Medidas (mm)			
LT	C	LP	O
532 - 809	360 - 570	80 - 130	19 - 23

Especies similares

- *Pteronura brasiliensis* (perro de agua).



***Procyon cancrivorus* (Cuvier, 1798)**

Mapache norteño, manipelado, zorra patona, cangrejero(a), mapache, oso lavador, zorra cañera, patoja.

Crab-eating Raccon.

[Lamina 5]

Descripción:



Dorso pardo negruzco a pardo grisáceo, siendo los pelos con las puntas negras y la base pardo rojiza a blanquecina. Flancos del mismo color que el dorso. Pelaje corto y rígido. Cabeza de coloración similar al dorso; rostro con una línea blancuzca seguida de un antifaz ancho y negro el cual atraviesa los ojos se extienden debajo de las orejas; lados del hocico y labio superior blancos. Orejas medianas, levantadas y dirigidas hacia delante; peludas, oscuras y con reborde blanco o blanquecino. Manos cortas y patas alargadas, de color pardo oscuro con terminaciones en amarillo con aspecto canoso y de apariencia desnuda, dedos largos y dilatados, terminados en garras. Cola mediana, aproximadamente la mitad de la longitud cabeza cuerpo, moderadamente peluda y con anillos blanco-amarillentos; la cola es dispuesta hacia abajo. Vientre más claro que el dorso, pardo amarillento a pardo rojizo, tornándose más cremoso o blanco sucio hacia la garganta y barbilla.

Hábitat:

Cerca a quebradas, lagos y zonas estuarinas de tierras bajas.

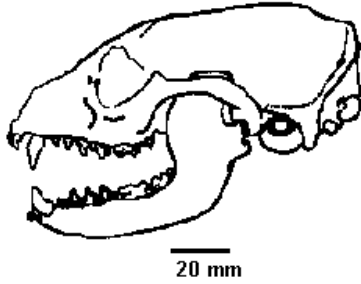
Ecología:

Nocturno, omnívoro, solitario, semiarborícola, se alimenta de invertebrados, anfibios, pequeños mamíferos, huevos de aves y frutas.

CITES Apéndice	Distribución:	
	Todo el país, en bosques subxerofíticos, húmedos, zonas pantanosas de 0 a 1500 m.s.n.m región Amazonia (?).	
IUCN DD		



Taxonomía	
Orden	Carnivora
Familia	Procyonidae
Especie	<i>Procyon cancrivorus</i>



Tamaño natural

Formula dentaria			
I	C	P	M
3/3	1/1	4/4	2/2



p 8.0 x 5.5 cm



m 5.0 x 5.5 cm



30-40 cm



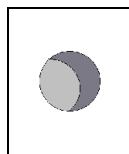
16 cm



Medidas (mm)			
LT	C	LP	O
543 - 650	252 - 380	130 - 150	50 - 60

Especies similares

- *Procyon lotor* (mapache manglero).



***Nasua narica* (Linnaeus, 1766)**

Cusumbo norteño, cusumbo solo, mocoso, cusumbo, cusumbo solino, gato solo, coatí, susuma.

Withe-nose Coati.

[Lamina 5]

Descripción:



Dorso café oscuro a pardo, con cierta entremezcla de grisáceo plateado en los hombros (particularmente en los machos adultos) a veces con tonos rojizos hacia el cuello, cuerpo robusto. Cabeza marrón; el rostro es largo con el hocico móvil; hocico y barbilla tienen con el extremo blanco; con una franja clara que se extiende por encima del ojo; cachetes con manchas claras; puede presentar áreas de pelo más oscuro en la cabeza; orejas pequeñas del mismo color que la cabeza y con reborde blanco. Cola tan larga como la longitud cabeza cuerpo, es ancha en la base y se adelgaza hacia el extremo, con pelo grueso pero no muy tupido, puede tener débiles indicaciones de anillos oscuros y claros. Manos del mismo color que los hombros, patas de color similar al dorso. Vientre café oscuro a blanco cuello y pecho blanquecinos.

Los machos son mucho más grandes que las hembras.

Hábitat:

Amplio rango de hábitats. Se encuentra durmiendo y anidando en árboles.

Ecología:

Activo durante el día, gregario, semiarborícola. Se alimenta en el suelo o los árboles; come frutas, pequeños vertebrados. A veces causa daños en cultivos agrícolas. Vive en grupos pequeños.

CITES Apéndice	Distribución:	
III	Región Andina y Pacífica, Sierra nevada de Santa Marta; piso térmico cálido y templado, de 0 hasta los 3200 m.s.n.m. En bosques higrofiticos húmedos, zonas áridas y selva húmeda.	
IUCN		
DD		



Taxonomía	
Orden	Carnivora
Familia	Procyonidae
Especie	<i>Nasua narica</i>



20 mm



Tamaño natural

Formula dentaria			
I	C	P	M
3/3	1/1	4/4	2/2



p 7.0 X 4.5 cm

10 mm

m 6.0 X 4.5 cm



44 cm



11 cm

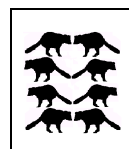
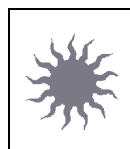
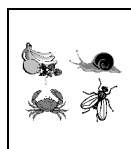


3 - 7.2 kg

Medidas (mm)			
LT	C	LP	O
463 - 690	490 - 620	93 - 146	34 - 42

Especies similares

- *Nasua nasua* (cusumbo sureño).
- *Nasuella olivacea* (coatí andino, guache).



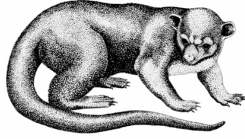
***Potos flavus* (Schreber, 1774)**

Perro de monte, marteja, cuche.

Kinkajou.

[Lamina 5]

Descripción:



Dorso pardo rojizo, pardo amarillento o pardo grisáceo ahumado (existe variación cromática); a menudo con una línea dorsal parda oscura que se extiende a lo largo del lomo. Pelaje corto y denso, de textura suave. Cabeza pardo rojiza a pardo negruzca, redondeada, cara plana, con rostro corto; de coloración similar a la cabeza; rinario desnudo, pardo; ojos grandes, redondos y bastante separados. Lengua muy larga y altamente extensible. Orejas pequeñas cubiertas de pelo, redondeadas, dispuestas de manera baja y muy lateralmente, de color pardo. Manos y patas de coloración similar al dorso, con cinco dedos con garras largas, curvas y afiladas. Cola ligeramente más larga que la longitud de la cabeza y cuerpo, prensil y robusta que actúa como quinto miembro, de coloración similar al dorso; la cola hacia la punta se hace más aguzada y se torna más oscura. Vientre de coloración amarillenta a pardo anteaado o anaranjado.

Hábitat:

Bosques en general poco intervenidos, plantaciones y bosques de galería; se refugian en oquedades de árboles

Ecología:

Arborícola, hábitos nocturnos, en parejas, omnívoros se alimentan de frutas, néctar, pequeños invertebrados y vertebrados.

CITES Apéndice III	Distribución: Todo el país, piso térmico cálido, templado y frío; en bosques higrofiticos húmedos y selva húmeda, de 0 hasta los 3000 m.s.n.m.	
IUCN DD		



Taxonomía	
Orden	Carnivora
Familia	Procyonidae
Especie	<i>Potos flavus</i>

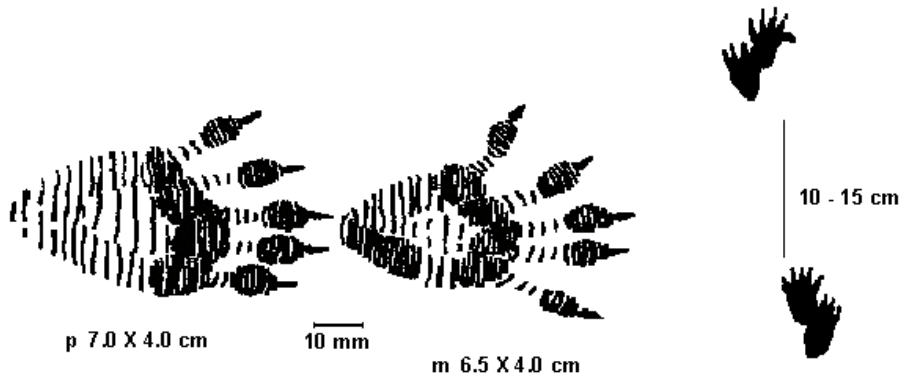


20 mm



Tamaño natural

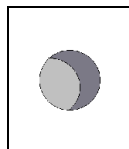
Formula dentaria			
I	C	P	M
3/3	1/1	3/3	2/2



Medidas (mm)			
LT	C	LP	O
390 - 547	400 - 570	70 - 108	30 - 55

Especies similares

- *Bassaricyon* sp. (macoperro).
- *Bassariscus* sp. (olingo).



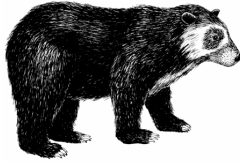
Tremarctos ornatus (F.G. Cuvier, 1825)

Oso andino, oso, oso negro, oso de anteojos, oso careto, oso congo, oso anteojado, oso frontino, oso enjaquimado, oso real, oso piñuelo.

Andean bear.

[Lamina 6]

Descripción:



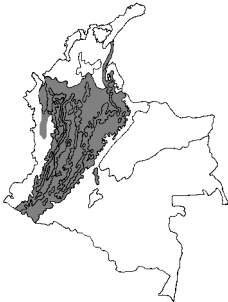

Coloración dorsal parda muy oscura a negra. Flancos y extremidades igualmente. Pelaje denso, desordenado, largo y medianamente suave. Cabeza muy ancha, de coloración similar al dorso; rostro más pardo y puede tener una tonalidad pardo amarillenta; corto y sobresaliente a la vez; se destacan unos anillos ocraceos-amarillentos o casi blancos que parten de la comisura del labio superior hacia los lagrimales y de allí hacia arriba de los ojos, a manera de cejas rodeando todo el ojo, pueden existir bandas claras a lo largo del labio inferior; rinario desnudo, pardo oscuro a negro, ojos pequeños. Orejas pequeñas, redondeadas y peludas. Cuerpo grueso, corto y pesado. Manos y patas grandes, anchas, con cojinetes gruesos y con cinco dedos libres, con garras largas y curvas. Cola muy corta y peluda. Vientre similar en coloración al dorso, puede tener una mancha en forma de "Y" invertida a los lados del cuello y garganta, irregular y de color blanco.

Hábitat:

Vive en bosques de niebla, distribuido en la cordillera de los Andes, propio de zonas altas.

Ecología:

De hábitos nocturnos y diurnos, solitario, terrestre y algunas veces arbóreo. Hábitos alimenticios herbívoros aunque incluye en ocasiones carne; se alimenta principalmente de bromelias, frutos, palma, bambú, musaceas (plátanos) y otros tipos de vegetación.

CITES Apéndice	Distribución: Región Andina, Serranía de la Macarena, Baudó y Darién, pie de monte Oriental de los Andes desde 200 a los 4000 m.s.n.m. No se ha encontrado en la Sierra Nevada.	
I		
IUCN		
CR		



Taxonomía	
Orden	Carnivora
Familia	Ursidae
Especie	<i>Tremarctos ornatus</i>

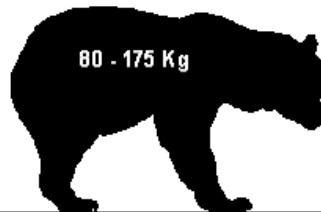
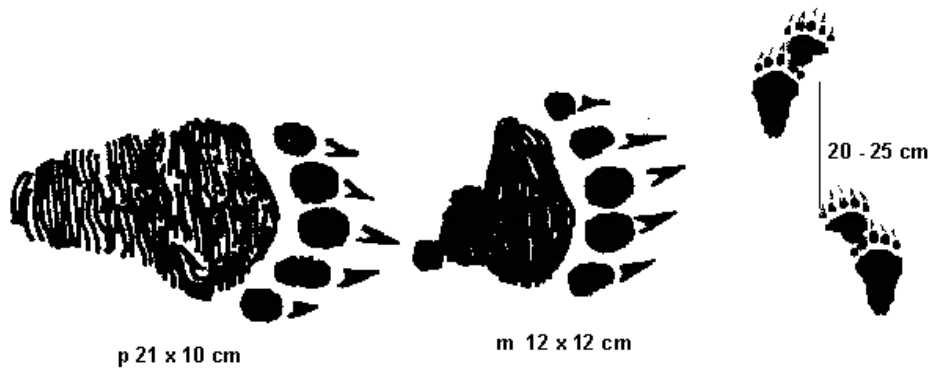


40 mm



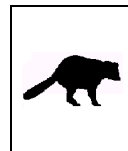
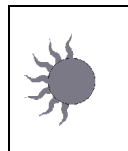
Tamaño natural

Formula dentaria			
I	C	P	M
2 - 3/3	1/1	4/4	2/3



80 - 175 Kg

Medidas (mm)			
LT	C	LP	O
1120 - 2200	70 - 75	195	93



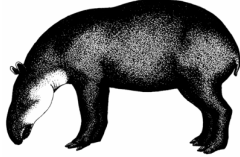
***Tapirus bairdii* (Gill, 1865)**

Danta centroamericana, anta, macho de monte, tapir de montaña.

Baird's Tapir.

[Lamina 6]

Descripción:



Cuerpo, cabeza y patas, rojizo; pelo corto y tupido; piel gris, que no está cubierta, con crin de pelo oscuro que va desde las orejas hasta la cruz. Labio superior alargado, curvo hacia abajo, tomando forma de una probosis; frente despejada; orejas cafés con el borde superior blanco y en la base pequeñas manchas blancas; ojos pequeños, brillantes de tonalidad amarillo pálido; cola corta y truncada. Patas posteriores con tres dedos, patas delanteras con un cuarto dedo, siendo el cuarto más pequeño. Región ventral café y rojizo en la espalda. Juveniles de coloración castaño-rojiza con bandas amarillas y blancas longitudinalmente con pequeñas manchas. Patas y tobillos con manchas más grandes, ventralmente blancos. Juveniles de más edad, negruzcos. Animales robustos de tamaño pequeño, con cuerpo cilíndrico, cuello grueso y muy convexo en la nuca.

Hábitat:

Vive en bosques densos de montaña.

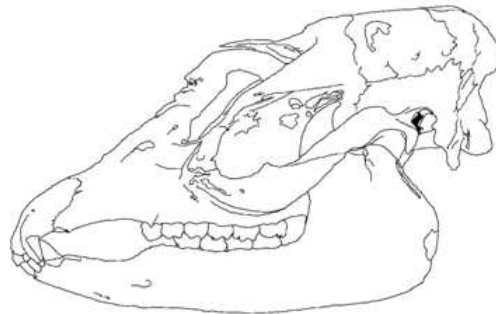
Ecología:

Nocturno y diurno, usualmente solitario, pero se les puede encontrar en pequeños grupos familiares en áreas determinadas. Herbívoro netamente.

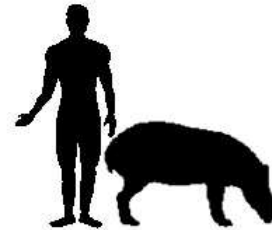
CITES Apéndice	<p>Distribución: Región Pacífica, Urabá y Alto Sinú. De 0 hasta aproximadamente 1000 m s n m.</p>	
I		
IUCN	<p style="text-align: center;">■ <i>Tapirus bairdii</i></p>	
CR		



Taxonomía	
Orden	Perissodactyla
Familia	Tapiridae
Especie	<i>Tapirus bairdii</i>



50 mm



Tamaño natural

Formula dentaria			
I	C	P	M
3/3	1/1	4/3 - 4	3/3



p 15.0 X 15.0 cm

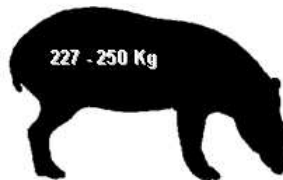


m 15.0 - 15.0 cm

10 mm



40 - 50 cm

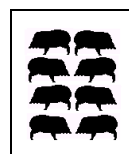
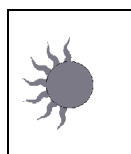


227 - 250 Kg

Medidas (mm)				
LT	C	LP	O	CR
1700 - 2010	46 - 100	330 - 350	120 - 137	800 - 1100

Especies similares

- *Tapirus terrestris* (danta común).
- *Tapirus pinchaque* (danta conga).



***Pecari tajacu* (Linnaeus, 1758)**

Saíno, zahino, cerrillo, baquiro, puerco de monte, marrano de monte, tatabro, tatabra collareja.

Collared Peccary.

[Lamina 6]

Descripción:



Coloración dorsal gris o negruzca jaspeada y con un collar de pelos crema o amarillo pálidos desde la espalda hasta los cachetes; sobre la nuca se destaca una crin larga negra, lomo y grupa con pelos largos eréctiles, los pelos son bicoloreados con bandas blancas y negras o amarillas. Pelaje esparcido largo y tosco. Cabeza grande y alta, estrechándose abruptamente hacia el rostro; rinario, de color similar al dorso; rostro terminado en un hocico oscuro y rosado; ojos pequeños. Orejas pequeñas, semi triangulares y paradas, internamente cubiertos de pelos. Cola muy corta y poco visible. Manos y patas con dedos grandes centrales y dos dedos pequeños a los lados que no tocan el suelo, patas con dos dedos grandes y uno pequeño que no toca el suelo, completamente negras, cubiertas de pelos muy cortos. Vientre de color similar al dorso. Presentan una glándula olorosa a lo largo del, para demarcar su territorio.

Hábitat:

Bosques de tierras bajas, muestran adaptabilidad para vivir en una gran variedad de hábitat, desde matorral desértico hasta bosque lluvioso.

Ecología:

De hábitos gregarios (forman grupos o piaras de 20 individuos), diurnos; se alimentan de raíces tuberosas, partes suaves de las plantas, frutos de palma y otras frutas.

<p>CITES Apéndice</p>	<p>Distribución:</p>	
<p style="text-align: center;">II</p>	<p>Todo el país, en matorrales subxerofíticos, bosques higrotrofos, selvas húmedas de 0 hasta 2800 m.s.n.m.</p>	
<p style="text-align: center;">IUCN</p> <p style="text-align: center;">LR/nt</p>	<p> <i>Pecari tajacu</i></p>	



Taxonomía	
Orden	Cetartiodactyla
Familia	Tayassuidae
Especie	<i>Pecari tajacu</i>

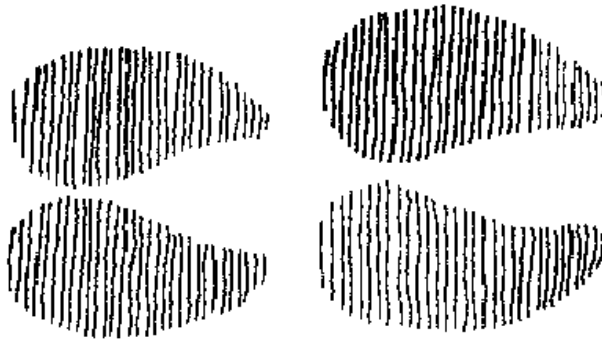


40 mm



Tamaño natural

Formula dentaria			
I	C	P	M
2/3	1/1	3/3	3/3



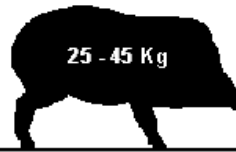
p 4.0 x 4.5 cm

10 mm

m 5.0 x 5.5 cm

25 - 30 cm

14 cm

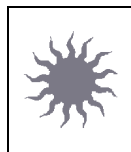


25 - 45 Kg

Medidas (mm)			
LT	C	LP	O
950 - 1100	28 - 56	210 - 230	80 - 90

Especies similares

- *Tayassu pecari* (tatabra).



Tayassu pecari (Link, 1795)

Tatabra, puerco manao, puerco de monte, chácharo, cafuche, huangana.

White-lipped Pecary.

[Lamina 6]

Descripción:



Coloración dorsal negra o parda muy oscura, cerdoso, en general de aspecto uniforme, pero puede verse una escasa mezcla de blanco, debido a que la base del pelo es blanca, dando un contraste con el resto de su pelaje. Cabeza muy ancha, alta y gruesa, con crin de pelos largos; rostro alargado y terminando en un hocico negro; cachetes y labio inferior blancos o crema. Orejas pequeñas, puntiagudas y paradas. Patas y manos negras; con pelo corto aplicado. Cola muy corta. Vientre de color similar al dorso, pero algunas veces son blancos hasta la parte interna de las extremidades. Los juveniles y algunos adultos con pelaje rojizo.

Hábitat:

Bosques de tierras bajas. Vive en zonas de vegetación boscosa rala o densa media o alta, en el sotobosque abierto o intrincado, cerca de cursos de agua. Se adaptan a zonas perturbadas.

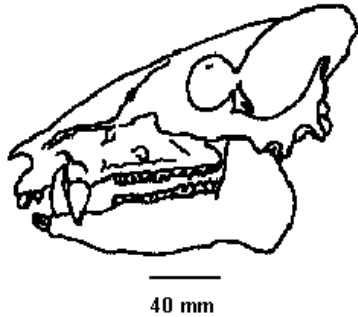
Ecología:

De hábitos diurnos solamente; gregarios se mueven en manadas de 50 a 300 individuos que los protegen de los depredadores. Se alimentan de frutos de palma, frutas y algunos invertebrados.

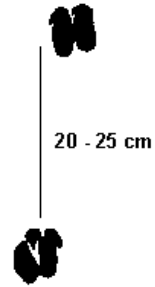
CITES Apéndice	Distribución:	
II	Todo el país, en bosques hidrofíticos húmedo de 0 hasta 2000 m.s.n.m.	
IUCN		
VU		



Taxonomía	
Orden	Cetartiodactyla
Familia	Tayassuidae
Especie	<i>Tayassu pecari</i>



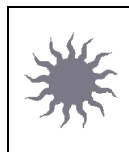
Formula dentaria			
I	C	P	M
2/3	1/1	3/3	3/3



Medidas (mm)				
LT	C	LP	O	CR
800 - 980	25 - 45	170 - 200	70 - 90	300 - 500

Especies similares

- *Pecari tajacu* (saíno).



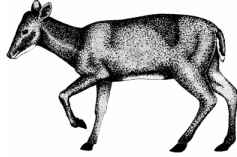
Mazama americana (Erxleben, 1777)

Venado colorado, soche colorado, soche, venado de monte, venado reinoso, matacan, locho.

Red Brocket Deer.

[Lamina 7]

Descripción:



Coloración dorsal parda rojiza mate a parda rojiza encendida. Lomo y grupa más oscuros que los flancos. Pelaje muy corto, denso y lustroso; con los pelos de la nuca dirigidos hacia delante; la espalda tiene un aspecto ligeramente encorvado y la grupa es visiblemente más alta en comparación con los hombros. Cabeza parda grisácea, a veces muy oscura; cornamenta muy alargada (9 a 12 cm) y dirigida hacia atrás, presente únicamente en los machos; la frente presenta una coloración más o menos oscura y un mechón de pelos largos con los extremos oscuros, rostro sin manchas; rinario desnudo; ojos grandes. Orejas medianas y levantadas, externamente peludas e internamente desnudas y rosadas. Manos y patas del mismo color que el dorso o más oscuros, en su parte interna claras (blancas), pelo corto. Cola muy corta, parte inferior blanca. Vientre castaño pálido; parte interna de los muslos, garganta y parte de los cachetes blanquecinos

Hábitat:

Bosques húmedos de tierras bajas, bosques premontanos de altura. Prefieren la vegetación muy tupida, zonas pantanosas, riberas de los y plantaciones viejas.

Ecología:

De hábitos nocturnos y diurnos, solitarios. Se alimentan de frutas, brotes tiernos y flores caídas.

CITES Apéndice	Distribución:	
III	Todo el país, en bosques higrofiticos húmedos y selvas nubladas de 0 hasta los 2000 m.s.n.m. En la Sierra Nevada de Santa Marta aproximadamente hasta 4000 m.s.n.m.	
IUCN LR/nt		



Taxonomía	
Orden	Cetartiodactyla
Familia	Cervidae
Especie	<i>Mazama americana</i>



40 mm
macho adulto



Tamaño natural

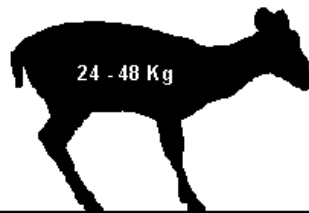
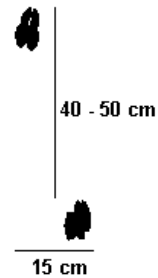
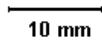
Formula dentaria			
I	C	P	M
0/3	0/0	3/3	3/3



mp 3.5 X 3.0 cm



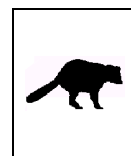
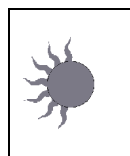
mp 3.5 x 2.5 cm



Medidas (mm)				
LT	C	LP	O	CR
1050 - 1440	120 - 150	313 - 340	84 - 106	670 - 800

Especies similares

- *Mazama gouazoubira* (soche gris).
- *Odocoileus virginianus* (venado sabanero).



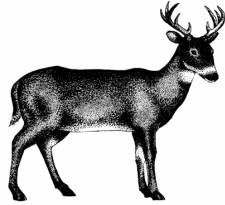
***Odocoileus virginianus* (Zimmermann, 1780)**

Venado sabanero, venado de racimo, venado blanco, taruca, ciervo, venado carameludo, venado ramazón, venado cachiliso, venado grande, venado de cornamenta, venado coliblanco, cucampo.

White tailed Deer.

[Lamina 7]

Descripción:




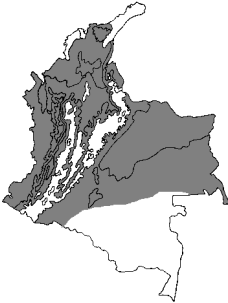
Color del dorso pardo claro a pardo grisáceo, con tintes rojizos. Flancos y partes externas de color similar al dorso o más pálido, la espalda tiene un aspecto recto cuando el animal levanta la cabeza. Pelaje muy corto, denso y grueso. Cabeza pardo grisáceo, con una mancha clara alrededor del rinario de color pardo muy obscuro a negro; ojos grandes y negros, bordeado de blanco. Orejas grandes, alargadas y móviles, externamente grisáceas e internamente cubiertas de pelos blancos. Cornamenta rugosa y con varias puntas con dos ramas en machos adultos, siendo la segunda anterior bífida, las hembras no poseen cornamenta; en juveniles se observa un abultamiento en donde más tarde aparecen los cuernos. Cola corta y peluda, similar al lomo y ventralmente con pelos blancos, Vientre blanco, parte interna de las extremidades y el cuello pardo grisáceo, garganta con una mancha blanca que se extiende bajo la mandíbula excepto por un área pardo obscura hacia el extremo del labio inferior o bajo la comisura de la boca; el mentón lo mismo que los labios.

Hábitat:

Bosques y sabanas, bosques secundarios.

Ecología:

De hábitos nocturnos y diurnos, solitarios. Herbívoros, comen cortezas retoños tiernos de plantas, frutos de palma y otros frutos.

<p>CITES Apéndice</p> <p>III</p>	<p>Distribución: Región Andina, Caribe, Orinoquía, Pacífica y Amazonía, en sabanas y bosques abiertos de la, planicies del Caribe desde Córdoba hasta la Guajira en Bosques higrofiticos y Manglares, de 0 hasta los 4000 m.s.n.m.</p> <p> <i>Odocoileus virginianus</i></p>	
<p>IUCN</p> <p>VU</p>		



Taxonomía	
Orden	Cetartiodactyla
Familia	Cervidae
Especie	<i>Odocoileus virginianus</i>



25 mm
macho adulto



Tamaño natural

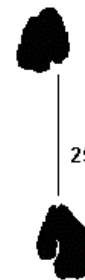
Formula dentaria			
I	C	P	M
0/3	0/0	3/3	3/3



10 mm
mp 3.5 x 4.0 cm



Dedos extendidos cuando el animal baja caminando.



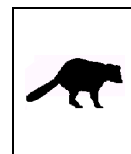
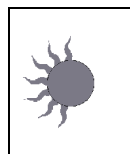
25 - 30 cm



Medidas (mm)			
LT	C	LP	O
1130 - 2260	130 - 140	350 - 380	110 - 130

Especies similares

- *Mazama americana* (soche colorado).
- *Mazama gouazoubira* (soche gris, venado rojo).



Coendou prehensilis (Linnaeus, 1758)

Puerco espín común, erizo, puercoerizo, puerco espín.

Brazilian Porcupine.

[Lamina 7]

Descripción:



Cuerpo robusto cubierto de espinas tricoloreadas, con una banda basal blanca o amarillenta, seguida de una banda media y muy ancha negruzca o pardo negruzca y terminando en la punta con una banda blanca o amarillenta, dándole al animal un aspecto canoso. Pelaje compuesto por pelos entremezclados con las espinas; las espinas son fuertes, cilíndricas y punzantes. Cabeza corta de coloración similar al dorso, rostro cubierto de espinas cortas que gradualmente desaparecen hacia el rinario; rinario prominente y achatado, despigmentado o pardo claro, ojos oscuros, vibrisas negras y dirigidas hacia delante. Orejas muy pequeñas y con espinas cortas en el borde externo. Manos y patas negruzcas, con garras bien desarrolladas. Cola robusta, prensil aproximadamente igual a la longitud cabeza y cuerpo, cubierta de espinas y de pelos espinosos, disminuyendo gradualmente en tamaño hacia la punta. Vientre con pelaje mezclado de pelos oscuros y de espinas claras o con las puntas oscuras.

Hábitat:

Habitan bosques sin intervenir y alterados, estableciéndose en zonas de cultivo donde pueden ocasionar algunos daños.

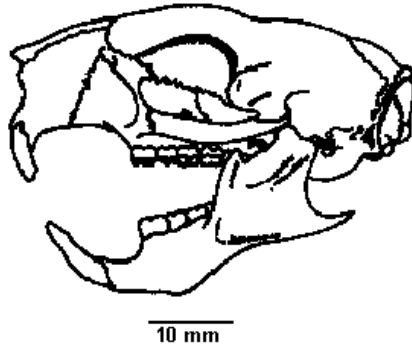
Ecología:

De hábitos nocturnos, solitarios excepto en la época de apareamiento. Se alimentan de frutas, flores, tallos y otras estructuras vegetales. Se defienden de sus depredadores, por medio de sus largas espinas, que por su condición penetrante puede producir daños locales.

<p>CITES Apéndice</p>	<p>Distribución: Región Amazónica, Pacífica, Orinoquía y Caribe, piso térmico cálido, hasta los 1500 m.s.n.m.</p>	
<p>IUCN DD</p>	<p> <i>Coendou prehensilis</i></p>	

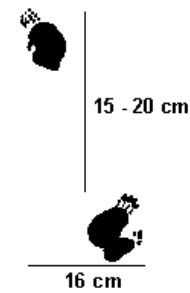


Taxonomía	
Orden	Rodentia
Familia	Erethizontidae
Especie	<i>Coendou prehensilis</i>



Tamaño natural

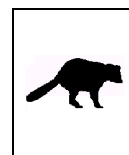
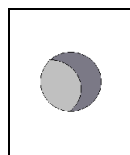
Formula dentaria			
I	C	P	M
1/1	0/0	1/1	3/3



Medidas (mm)			
LT	C	LP	O
444 - 560	330 - 578	80 - 95	40 - 61

Especies similares

- *Coendou bicolor* (puerco espín bicolor).



***Hydrochoerus isthmus* Goldman, 1912**

Chigüiro, cacó, chiguire, yulo, roncoso, Jesús, sús, capiguara, capibara, lancho, lanche, ponche, culopando, piropiro, tinajo ponche.

Capibara.

[Lamina 7]

Descripción:



Coloración dorsal parda oscura rojiza, parda clara amarillenta o gris amarillenta pálida. Flancos y extremidades ligeramente más claros que el dorso. Pelaje grueso, cerdoso y mediano, un tanto aplastado y lustroso, presencia de gran número de glándulas sudoríferas. Cabeza similar en coloración al dorso, muy ancha y alta; rostro largo y muy elevado, de forma subcuadrada; ojos relativamente pequeños; rinario pequeño, ancho y con fosas nasales ampliamente separadas; vibrisas cortas, poco numerosas y oscuras. Orejas pequeñas, redondeadas y paradas. Manos con cuatro dedos y patas con tres dedos, con los dígitos unidos con membranas moderadas, garras fuertes y gruesas, en forma de casco. Cola muy rudimentaria o vestigial. Vientre de coloración similar al dorso, pero más disperso y suave, teniendo tonalidades claras. Los genitales externos en ambos sexos escondidos por un saco anal.

Hábitat:

Lugares con vegetación abierta, como herbazales y sabanas, en las márgenes de los ríos y caños de zonas bajas y húmedas.

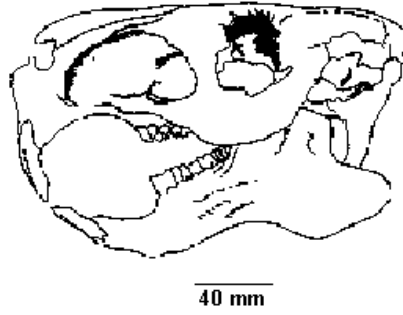
Ecología:

Diurnos y nocturnos. Terrestres y semiacuáticos; herbívoros pastoreadores.

CITES Apéndice	Distribución:	
	Región Andina Antioquia, Chocó, Córdoba, Magdalena, Sucre y Valle del Cauca, piso térmico cálido de 0 – 500 m.s.n.m. en zonas bajas pantanosas y planadas, en el alto Cauca hasta los 1000	
IUCN DD		



Taxonomía	
Orden	Rodentia
Familia	Caviidae
Especie	<i>Hydrochoerus isthmus</i>



Tamaño natural

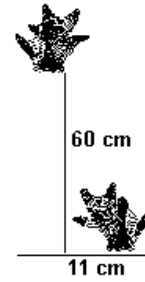
Formula dentaria			
I	C	P	M
1/1	0/0	1/1	3/3



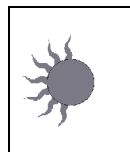
p 6.0 x 6.0 cm



m 6.0 x 5.0 cm



Medidas (mm)				
LT	C	LP	O	CR
1.070 - 1.340	10 - 12	220 - 250	60 - 70	500 - 620



Sciurus granatensis Humboldt, 1811

Ardilla colorada, ardilla, arditá.

Red-tailed squirrel.

[Lamina 8]

Descripción:



De coloración dorsal muy variable, predominando el pardo oliváceo jaspeado de amarillo o anaranjado; pelos tricoloreados, con la base negruzca o negra, seguida de una banda parda anaranjada, amarillenta o rojiza y las puntas amarillentas, anaranjadas o rojizas. Pelaje corto o medio, denso o suelto y suave. Cabeza de coloración ligeramente más clara que el dorso; rostro menos encendido que la cabeza y el dorso, siendo muy claro hacia el rinario; ojos con un anillo ocular estrecho de color crema amarillento a anaranjado. Orejas pequeñas, paradas y redondeadas, peludas externamente y desnudas internamente. Las partes exteriores de las extremidades son de tonos grisáceos obscuro o rojizo. Cola muy larga, como la cabeza y el cuerpo; peluda con la base de los pelos negros y las puntas amarillentas, anaranjadas o rojizas; el dorso de la cola es rojizo obscuro, la punta de la cola es negra. Vientre variable entre grisáceo muy claro y rojizo apagado. Las hembras poseen tres pares de mamas, dos abdominales y una inguinal.

Hábitat:

Vive en bosques primarios o intervenidos, tanto en territorios secos como húmedos, invadiendo sectores semiurbanos.

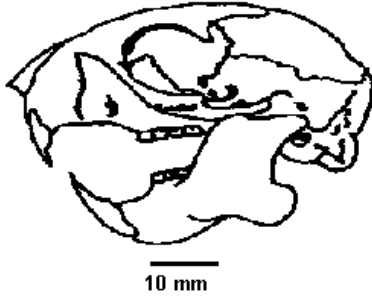
Ecología:

De hábitos diurnos, arbóreos muy activos, solitarios pero puede hallarse en asociación familiar o congregarse en grupos para alimentarse; comen frutos, flores, además puede consumir casualmente huevos y pichones de aves.

CITES Apéndice	Distribución:	
	Región Andina, Pacífica, Caribe y Pacífica, en zonas húmedas y semihúmedas de 0 hasta 3200 m.s.n.m.	
IUCN DD		



Taxonomía	
Orden	Rodentia
Familia	Sciuridae
Especie	<i>Sciurus granatensis</i>



Tamaño natural

Formula dentaria			
I	C	P	M
1/1	0/0	1/1	3/3



p 5.0 x 2.5 cm



m 4.0 x 2.5 cm



20 - 60 cm



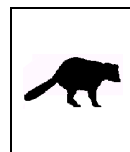
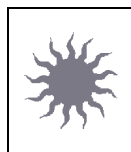
10 - 15 cm



Medidas (mm)			
LT	C	LP	O
200 - 285	140 - 280	40 - 65	16 - 36

Especies similares

- *Microsciurus* sp. (ardillita).
- *Sciurus* sp. (ardillas).



***Cuniculus paca* (Linnaeus, 1766).**

Guagua, guagua venada, guagua legitima, guagua de castilla, quartinajo, borugo, tinajo, lapa, conejo, pintadillo.

Paca.

[Lamina 8]

Descripción:



Coloración parda oscura a parda castaña, con tres o cuatro líneas o manchas blancas, semirredondas con bordes irregulares en los flancos, desde el cuello hasta la parte baja de la grupa; cuerpo robusto; la grupa es mucho más elevada que la cruz. Pelaje muy corto, tosco y plano. Cabeza ancha y elevada, de coloración similar al dorso; rostro escasamente peludo, pardo oscuro; su cráneo posee una placa cigomática abombada y rugosa que sirve de caja de resonancia, de allí que sus mejillas sean ensanchadas. Ojos grandes y pardos oscuros; rinario desnudo, pardo, con vibrisas largas y gruesas. Orejas cortas, anchas en la base y semipunteagudas en la punta, poco peludas y pardas claras. Manos y patas parda claras a pardas oscuras; las patas traseras son alargadas y tienen cinco dedos claramente diferenciados; los tres centrales son más grandes que los otros dos. Cola apenas visible, oculta entre el pelaje posterior a la grupa. Vientre blanco a crema sucio, incluido el pecho, garganta, cachetes y barbilla.

Hábitat:

Propias de zonas de bosques, cercas a fuentes de agua. Las madrigueras pueden ser cuevas excavadas por ellos, cavidades entre los barrancos o bancos cerca a quebradas llamadas "horganaleras".

Ecología:

Hábitos nocturnos, solitarios, poco sociables. Se alimentan de frutas, nueces, hojas, rizomas, tubérculos y semillas.

CITES Apéndice	Distribución:	
III	Todo el país, en selvas higrotroficas húmedas de 0 hasta los 2000 m.s.n.m.	
IUCN		
LR/nt		



Taxonomía	
Orden	Rodentia
Familia	Cuniculidae
Especie	<i>Cuniculus paca</i>



20 mm



Tamaño natural

Formula dentaria			
I	C	P	M
5/4	1/1	3/3	4/4



p 6.0 x 4.5 cm

10 mm



m 4.5 x 4.0 cm



20 - 30 cm



8 cm

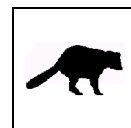
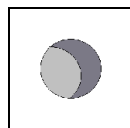


5 - 13 Kg

Medidas (mm)				
LT	C	LP	O	CR
616 - 775	12 - 32	107 - 103	43 - 56	27 - 32

Especies similares

- *Dinomys branickii* (guagua colona).
- *Cuniculus taczanowskii* (boruga de páramo).



***Dasyprocta punctata* Gray, 1842**

Ñeque, ñeque centroamericano, guatín, cuatín, conejo negro, patecera, conejo de monte, picure, bucuca, caimo, chacure.

Central American Agouti.

[Lamina 8]

Descripción:



Coloración dorsal parda amarillenta pálida jaspeada de gris y parda leonada, con los pelos de la grupa negros con bandas blancas o amarillentas; el cuerpo no es robusto. Flancos y extremidades pardas leonadas amarillentas o anaranjada. Pelaje mediano, grueso y denso, con los pelos de la grupa largos y tiesos; la grupa es más elevada que los hombros. Cabeza de coloración similar al dorso, jaspeada; rostro más oscuro dorsalmente y más claro hacia los cachetes, con una mancha clara alrededor de los ojos; ojos medianos, vibrisas gruesas negras y largas, llegan hasta la base de las orejas. Orejas desnudas, pardas claras. Manos y patas pardas oscuras o negruzcas; las patas traseras son alargadas y sólo tres de sus dedos son claramente visibles; con garras robustas. Cola muy corta, poco visible, parda oscura. Vientre pardo amarillento, con pelos blancos o crema en la garganta, región inguinal y barbilla; los dos sexos poseen mamas, siendo las de los machos no funcionales. Existe variación cromática dentro de esta especie.

Hábitat:

Bosques primarios o secundarios, zonas de cultivos, encontrándose cerca a zonas de agua húmedos y secos de zonas bajas.

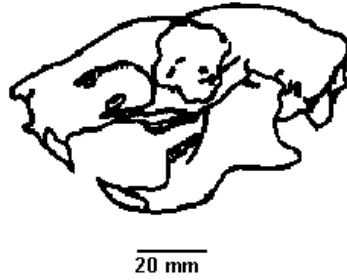
Ecología:

De hábitos diurnos y nocturnos; solitarios pero pueden formar grupos familiares; terrestres. Se alimentan de nueces de palma, raíces, frutos y semillas, almacenan comida en escondrijos.

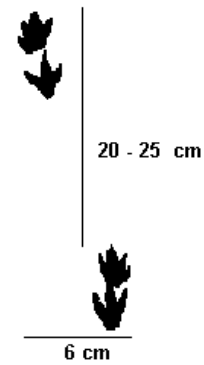
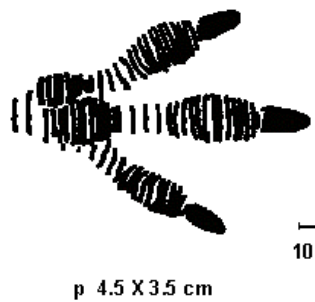
<p>CITES Apéndice</p> <p>III</p>	<p>Distribución: Región Andina, Pacífica y Caribe, Valle del Río Cauca, bajo y medio Magdalena, Norte de Santander, Región de Santa Marta, Isla Gorgona, de 0 hasta los 3200 m.s.n.m.</p>	
<p>IUCN</p> <p>LR/lc</p>	<p> <i>Dasyprocta punctata</i></p>	



Taxonomía	
Orden	Rodentia
Familia	Dasyproctidae
Especie	<i>Dasyprocta punctata</i>



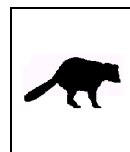
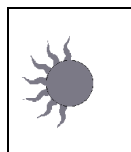
Formula dentaria			
I	C	P	M
1/1	0/0	1/1	3/3



Medidas (mm)			
LT	C	LP	O
480 - 600	20 - 55	120 - 156	36 - 47

Especies similares

- *Dasyprocta fuliginosa* (ñeque amazónico).



***Sylvilagus brasiliensis* (Linnaeus, 1758)**

Conejo sabanero, conejo silvestre.

Tapiti.

[Lamina 8]

Descripción:



Coloración dorsal parda muy oscura, pardo amarillento con fuerte mezcla de negro, especialmente a lo largo de la espalda; sobre la nuca se aprecia un conspicuo parche de pelos canela sin mezcla de negro. Pelaje denso. Cabeza similar al dorso; área nasal y coronilla con fuerte color ocre; rostro con manchas claras sobre los ojos. Orejas muy largas, peludas y móviles; en su parte exterior negras u ocre, con reborde blanco; área intramandibular y labios blancos; collar en la garganta muy ancho de color ocre. Manos pequeñas y oscuras; patas muy alargadas y fuertes, cubiertas de pelo, con tonos ocres y tonalidades de blanco. Cola muy corta, siendo ventralmente parda clara a antea y café por encima. Vientre gris, pecho y abdomen gris. Enorme variación cromática relacionada con la distribución. Individuos de zonas de páramo predominan las coloraciones con tonos grises, las extremidades y la cara con coloraciones rojizas.

Hábitat:

Habitan zonas abiertas, cultivos y áreas cercanas a cuerpos de agua.

Ecología:

De hábitos nocturnos, terrestres, solitarios. Se alimentan de pastos y arbustos.

CITES Apéndice	Distribución:	
	Región Andina, Caribe, Pacífica y Orinoquía, en selvas húmedas, nubladas, páramo, Valle del Patía. Cañón del Chicamocha, de 0 hasta aproximadamente hasta los 3800 m.s.n.m.	
IUCN DD		



Taxonomía	
Orden	Lagomorpha
Familia	Leporidae
Especie	<i>Sylvilagus brasiliensis</i>



10 mm



Tamaño natural

Formula dentaria			
I	C	P	M
2/1	0/0	3/2	3/3



p 4.0 x 2.0 cm



m 3.0 x 2.0 cm

10 mm



60 - 100 cm



15 - 35 cm

6.5 cm

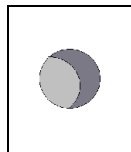


450 - 1200 g

Medidas (mm)			
LT	C	LP	O
268 - 395	10 - 35	64 - 85	40 - 61

Especies similares

- *Sylvilagus floridanus* (conejo sabanero).



HUELLAS DE MAMÍFEROS DOMESTICOS Y OTRAS ESPECIES NO DETERMINADAS (INTRODUCIDAS)

Domésticos



50 mm

Ganado vacuno adulto
Bos taurus Linnaeus, 1758



30 mm

Cerdo domestico
Sus scrofa Linnaeus, 1758



40 mm

Burro
Equus asinus Linnaeus, 1758



50 mm

Caballo
Equus caballus Linnaeus, 1758



30 mm

Oveja
Ovis aries Linnaeus, 1758



20 mm

Cabra
Capra hircus Linnaeus, 1758



20 mm

Gato
Felis catus (Schreber, 1775)



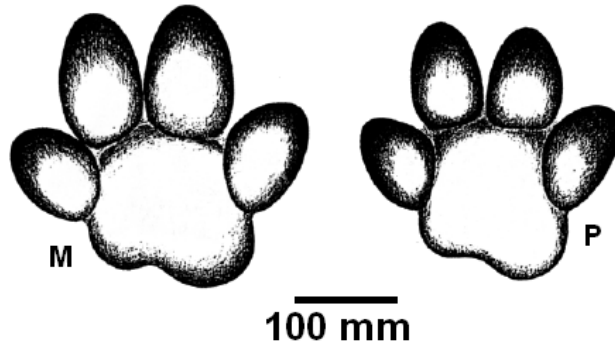
20 mm

Perro
Canis lupus Linnaeus 1758

Tomado y adaptado de Liebenberg, 1990

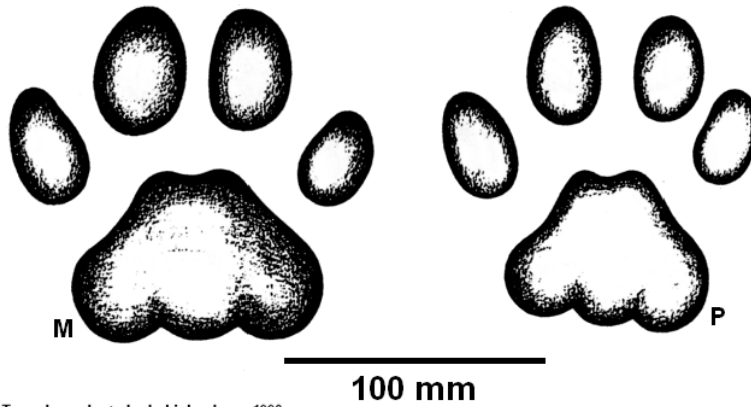


Especies introducidas



Tomado y adaptado de Liebenberg, 1990

Hipopótamo común
Hippopotamus amphibius Linneo, 1758



Tomado y adaptado de Liebenberg, 1990

León
Panthera leo (Linneo, 1758)



Tigre
Panthera tigris Linnaeus, 1758)

BIBLIOGRAFÍA

- ANDERSON, T E. 1971.** Identifying, evaluating and controlling wildlife damage. In: *Wildlife management techniques*, ed. By r. H Giles, The wildlife Society. Washington D. C., 3rd ed., p 497 – 520
- ARANDA, J. 1981.** Rastros de los mamíferos silvestres de México, manual de campo. Instituto Nacional de investigaciones sobre Recursos Bióticos. México, D. F. 198 pp.
- ARANDA, J. 1994.** Diferenciación entre las huellas de Jaguar y Puma: un análisis de criterios. *Acta Zoológica Mexicana* (n.s) 63: 75 - 78.
- BAILLIE, J. I & GROOMBRIDGE, B. 1996.** UICN. Red list of threatened animals. A UICN Publication. Gland, Switzerland. 378 pp.
- BANG, P., & DAHLSTROM, P. 1974.** *Collins guide to animal tracks and signs. A guide to the tracking of British and European mammals and birds.* London, Collins, 240 pp.
- BECKER, M. & DALPONTE, J. C. 1999.** Rastros de mamíferos silvestres brasileiros: um guia de campo. 2^aed. Universidade de Brasília. Brasilia. 180 pp.
- BORRERO H., J. I. 1967** Mamíferos neotrópicales. Universidad del Valle, Departamento de Biología. Cali. 109 pp.
- CABRERA, J. A., MOLANO, F. & LOZANO, P. 1995.** Mamíferos Macarena. Asociación para la defensa de la Macarena. Santa fe de Bogotá. 133 pp.
- CARAS, R. A. 1967.** North American mammals; fur-bearing animals of the USA and Canada. Ed. Galahad book. New York.
- CITES. 1996.** Conservación sobre el comercio internacional de especies americanas de fauna y flora silvestre. Ministerio de Agricultura. Santiago de Chile. 67pp.
- CORBET, G. & OVENDEN, D. 1982.** Manual de los mamíferos de España y Europa. Ed Omega. Barcelona S. A. 236 pp.
- CHINERY, M. 1979.** Guía practica ilustrada para los amantes de la naturaleza. Ed Blume. Barcelona. P 72 – 73.



- DIAZ, A.C., J. HERNANDEZ-CAMACHO & A. CADENA-G.** 1986. Lista actualizada de los mamíferos de Colombia anotaciones sobre su distribución. *Caldasia* 15:471-501.
- DURÁN, R. & PONS, S.** 1962. Miscelánea cinegética. Barcelona, Ed. Sintet, pp 326.
- EISENBERG, J. F.** 1989. Mammals of the Neotropics. Vol. 1. The Northern Neotropics: Panama, Colombia, Venezuela, Guyana, Surinam, French Guyana. Chicago: The University of Chicago Press. Chicago. 449 pp.
- EMMONS, L. H., & F. FERR.** 1997. Neotropical Rainforest Mammals. A field guide. Second edition. University of Chicago Press. Chicago. 307 pp.
- FERNANDEZ, B. A., R. GUERRERO, R. LORD, J. OCHOA Y G. ULLOA.** 1988. Mamíferos de Venezuela: lista y claves para su identificación. Talleres gráficos. Museo del Instituto de Zoología Agrícola. Universidad Central de Venezuela. Maracay. 185 pp.
- HERNÁNDEZ, J.** 1992. Centros de endemismo en Colombia. *Acta Zoológica Mexicana*. Volumen especial. p 175 - 190.
- HICKMAN, F. & HICKMAN, C.** 1991. Manual de laboratorio de zoología. Ed Interamericana. Madrid.
- HOOGESTEIJN, R. & MONDOLFI, E.** 1992. El jaguar. Tigre Americano. Armitano Editores, Caracas. 182 pp.
- IUCN.** 1996. Categorías de las listas rojas de la IUCN.
- LINARES, O. J.** 1998. Mamíferos de Venezuela. Sociedad Conservacionista AUDUBON de Venezuela, Caracas. 691 pp
- LIEBENBERG, L.** 1990. A field guide to the animal tracks of Southern Africa. Cape Town : David Philip. 306 pp
- MÉNDEZ, E.** 1993. Los roedores de Panamá. Ed. Pacífico S.A. Panamá. 372 pp.
- MONDOLFI, E., & MEDINA, G.** 1957. Contribución al conocimiento del "Perrito de agua" (*Chironectes minimus*). *Revista Sociedad de Ciencias Naturales la Salle* N° 48 Tomo XVII.
- MONDOLFI, E., & HOOGESTEIJN, R.** 1986. Notes on the biology and status of the jaguarin Venezuela. En: *Cats of*

the world: biology, conservation and management. National Wildlife, Washington D.C. p 85 – 132.

- MORRIS, D.** 1990. El comportamiento animal. Ed. Plaza y Janés. Barcelona. p 18-26
- OLSEN, S. J.** 1982 An osteology of some Maya mammals Museum of Archaeology and Ethnology. Harvard University, Cambridge, Massachusetts. 90 pp.
- OLROG, C. C. & LUCERO, M. M.** 1981. Guía de los mamíferos de Argentina. Ministerio de Cultura y Educación / Fundación Miguel Lillo. Tucumán. 151 pp.
- PEREZ, H., R. SORIANO & D. LEW.** 1994. Marsupiales de Venezuela. Cuadernos Lagoven. Venezuela, Caracas. 73 pp.
- RODRIGUEZ DE LA FUENTE, F.** 1979 .Sud América (Región Neotropical) Enciclopedia Salvat de la Fauna. Tomo 10. Salvat Ediciones, Pamplona. 256 pp.
- RODRIGUEZ-MAECHA, J. V., HERNÁNDEZ-CAMACHO, T. R. DEFLER; M. ALBERICO; R. B. MAST, R.A.MITTERMEIER, A. CADENA.** 1995. Mamíferos Colombianos: sus nombres comunes e indígenas. in Conservation Biology. Conservation international, Occasional paper No 3. Bogotá. 56 pp.
- ROMER, A., & T, PARSONS.** 1978. The Vertebrate body. Sauder company. Philadelphia. 428 pp.
- RUBIO, H.; A. ULLOA; & M, RUBIO.** 1998. Tras las huellas de los animales, 23 especies del Chocó Biogeográfico. Fundación Natura. Bogotá. Colombia. 162 pp.
- SÁNCHEZ, O., M. A. PINEDA., H. BENÍTEZ., B. GONZÁLEZ & H. BERLANGA.** 1998. Guía de identificación para las aves y mamíferos silvestres de mayor comercio en México protegidos por la CITES Secretaría de Medio Ambiente, Recursos Naturales y Pesca (SEMARNAP), Comisión Nacional para el Conocimiento y Uso de la Biodiversidad (CONABIO). México D. F.
- SCHMITZ, B.** 1993. Rotafolio de mamíferos, Costa Rica. Mammals flip chart. Ed. El jobo viajero S. A. San José. 93 pp.
- SOLARI, S. Y. MUÑOZ-SABA, J. V. RODRÍGUEZ-MAHECHA, T. R. DEFLER, H. E. RAMÍREZ-CHAVES, F. TRUJILLO.** 2013. Riqueza, endemismo y conservación de los



mamíferos de Colombia. *Mastozoología Neotropical*, 20 (2): 301-365.

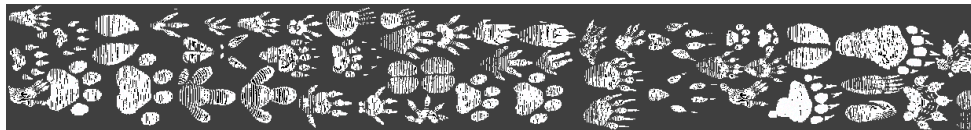
TELLERIA, J. 1986. Manual para el censo de los vertebrados terrestres. Universidad Complutense. Madrid. 278 pp.

TIRIRA, D. 1999. Mamíferos del Ecuador. Museo de Zoología. Centro de Biodiversidad y Ambiente. Pontificia Universidad Católica del Ecuador / SIBIOE. Publicación Especial 2. Quito. 392 pp.

TWIGG, G. I. 1975. Finding mammals – their signs and remains. *Mammals, Rev.*, 5 (3): 71 – 82.

YOUNG, J. 1980. La vida de los mamíferos “Anatomía y Fisiología”. Ed Omega. Barcelona.

WILSON, D. & H. REEDER. (editors). 2005. *Mammal Species of the World. A Taxonomic and Geographic Reference* (3rd ed), Johns Hopkins University Press, 2,142 pp.







LAMINAS (ANEXO)

LAMINA 1

ORDEN DIDELPHIOMORPHIA

Los marsupiales son de tamaño pequeño a mediano, siendo la gran mayoría nocturnos y arbóreos no saltadores, seguido de algunas formas terrestres y una sola semiacuática. Poseen gran número de dientes (hasta 50); los dientes son puntiagudos y adaptados para una dieta a base de insectos y pequeños animales.

Los marsupiales didélfidos se originaron muy posiblemente en Sudamérica, reconociéndose sus primeros representantes fósiles desde por lo menos unos 85Ma, en el Cretáceo tardío de Bolivia. Durante el terciario se produjo una radiación adaptativa de esta familia, apareciendo un sinnúmero de formas arbóreas, terrestres y saltadoras. Durante el Plioceno y a partir del intercambio faunístico americano (hace unos 3.5 Ma), las especies de marsupiales se fueron extinguiendo gradualmente, con el ingreso de los carnívoros, provenientes de Norteamérica vía Centroamérica.

1. *Caluromys lanatus* (p. 22) Western Woolly Opossum.

Micuré de oreja negra, chucha rata, chucha real roja, marta, marteja, ratón de agua, rajaco, marminero, chupacafé, chucha lanosa, maricotea.

2. *Chironectes minimus* (p. 24) Water Opossum.

Chucha de agua, ratón de agua, runcho de agua, zarigüeya de agua.

3. *Metachirus nudicaudatus* (p. 26) Brown Four-eyed Opossum

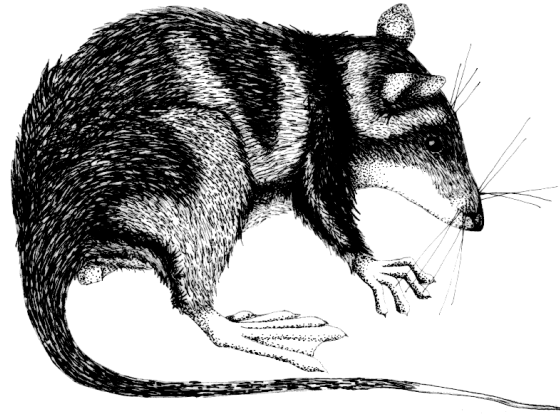
Chucha mantequera, cuica, chucha real roja, ratón fara, ratón tunato, tunata.

4. *Didelphis marsupialis* (p. 28) Common Opossum.

Chucha, oposum, rabipelada, zariguella, chucha de orejas negras, comadreja overa, zorro hediondo, faro, fara runcho.



1.



2.



3.



4.

LAMINA 2

ORDEN XENARTHRA

Este orden se agrupa en tres familias de locomoción y dietas muy especiales, siendo generalmente de hábitos terrestres o arbóreos, diurnos o nocturnos, de tamaño pequeño a muy grande (entre 150 y 40 Kg.) y con una alimentación basada en insectos gregarios (termitófilos y mimercófilos) o hojas del dosel (folívoros), con dentición muy variada desde totalmente ausente hasta numerosa y no diferenciada.

Son mamíferos muy arcaicos, originados en Sudamérica a partir del Terciario y con un registro fósil muy extenso y diverso.

1. *Tamandua mexicana* (p. 30) Northern Tamandua, Collared Anteater.

Oso hormiguero centroamericano, oso colmenero, zorro hormiguero, oso hormiguero, zorro susurebe o susurete, oso amarillo.

2. *Dasyus novemcinctus* (p. 32) Nine-banded long-nose Armadillo.

Armadillo común, armadillo, jusa, caseteja, gurre, jerre-jerre.

ORDEN CARNIVORA

Es el grupo de mamíferos mejor adaptado para alimentarse de otros animales, cumpliendo el papel de grandes depredadores en el tope de la pirámide trófica. La gran mayoría de las especies son terrestres, poseen un número de población bajo y utilizan una gran cantidad de hábitats, variando la dieta de acuerdo a la región y la estación. Sin embargo, algunas pocas especies se han especializado en comer frutas o insectos, son trepadores y poseen un tamaño poblacional medio o alto y están limitados a pocos hábitats. Los carnívoros poseen una dentición poco numerosa pero muy eficiente para cortar y desgarrar.

Todas las familias presentes en Sudamérica provienen de Norteamérica, siendo los Procionidos el grupo pionero en atravesar el istmo de Panamá, durante el Mioceno tardío (6 Ma). Más tempranamente, durante el Plioceno y Pleistoceno ingresan los Mustélidos, Félidos, Cánidos y Úrsidos. Estas cinco poseen representantes vivientes actualmente.

3. *Cerdocyon thous* (p. 34) Crab-eating Fox.

Zorro perruno, zorra baya, zorro perro, zorro lobo, perro sabanero, perro cenizo, zorro de monte.

4. *Leopardus pardalis* (p. 36). Ocelot.

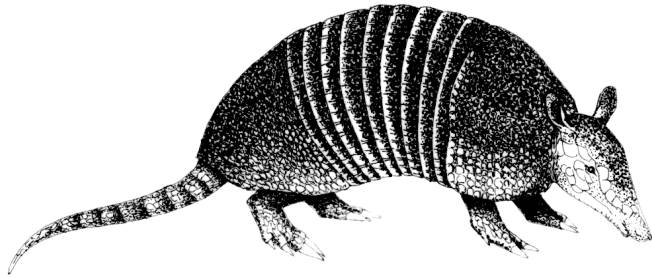
Tigrillo, canaguaro, gato solo, manigordo, tigre podenco, tigre serranero, ocelote.

5. *Leopardus wiedii* (p. 38) Margay.

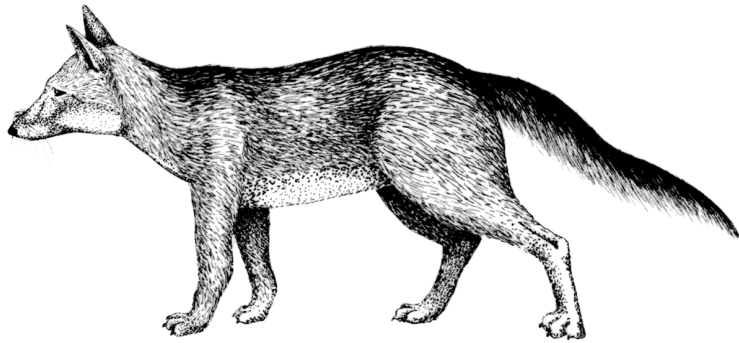
Tigrillo peludo, margay, manigordo.



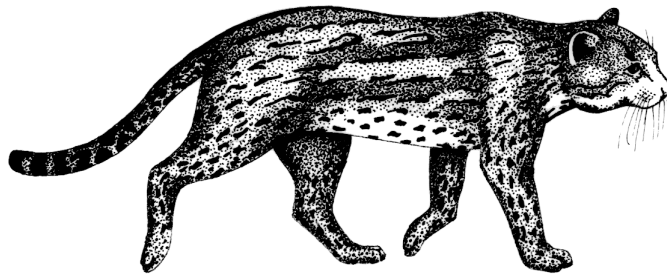
1.



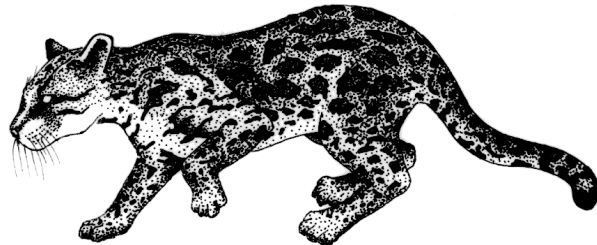
2.



3.



4.



5.

LAMINA 3

1. *Leopardus tigrinus* (p. 40) Little spotted cat.

Tigrillo peludo, tigrillo, tigre gallinero, oncilla.

2. *Puma yagouarondi* (p. 42) Jaguarundi.

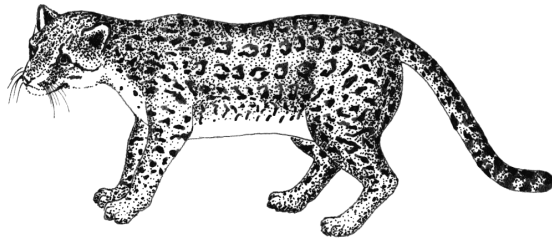
Gato pardo, gato de monte, gato montes, zorro gato, jaguarundi, gato montuno.

3. *Puma concolor* (p.44) Puma.

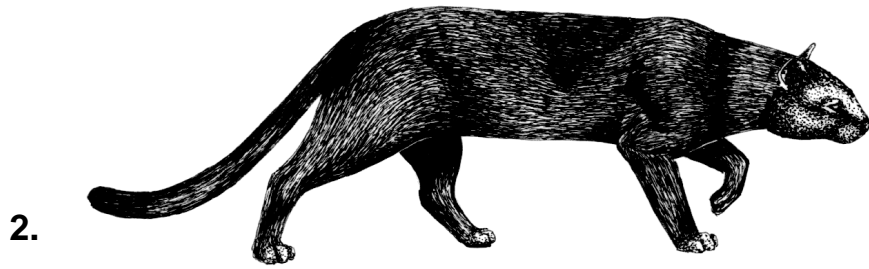
Puma, león, león de montaña, león colorado, león campa o cambia.

4. *Panthera onca* (p. 46) Jaguar.

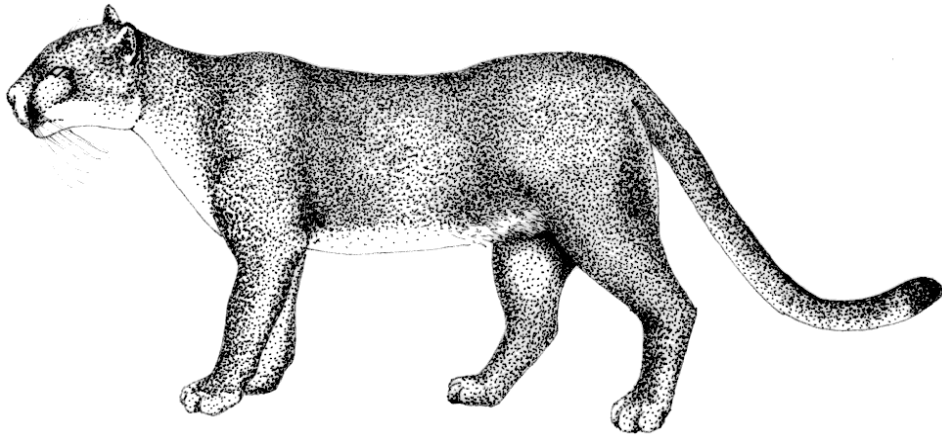
Jaguar mariposa, tigre, tigre mariposo, tigre real, tigre pintado, tigre serrano, tigre amapolo, tigre negro, pantera.



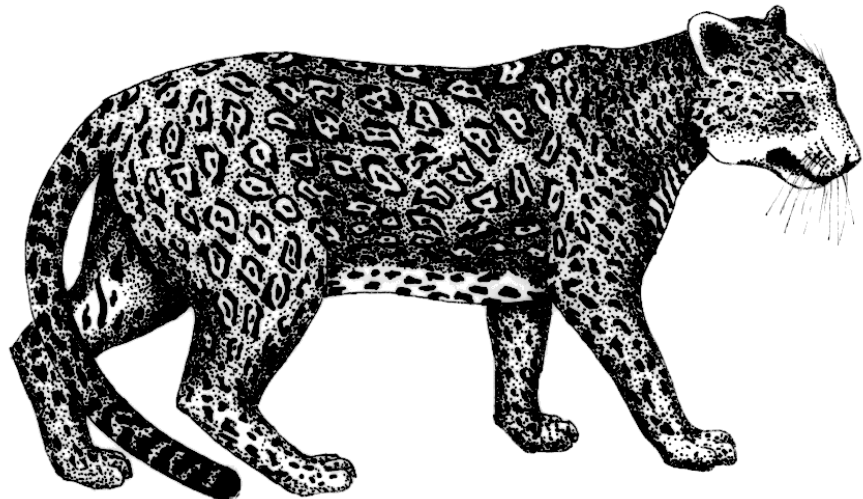
1.



2.



3.



4.

LAMINA 4

1. *Mustela frenata* (p. 48) Long-tailed Weasel.

Comadreja común, chucuro, comadreja.

2. *Galictis vittata* (p. 50) Grison or Huron.

Hurón, mapuro, grison.

3. *Eira barbara* (p. 52) Tayra.

Taira, ulamá, comadreja, melero, zorro collarejo, mama, umba.

4. *Conepatus semistriatus* (p. 54) Striped Hog-nosed Skunk

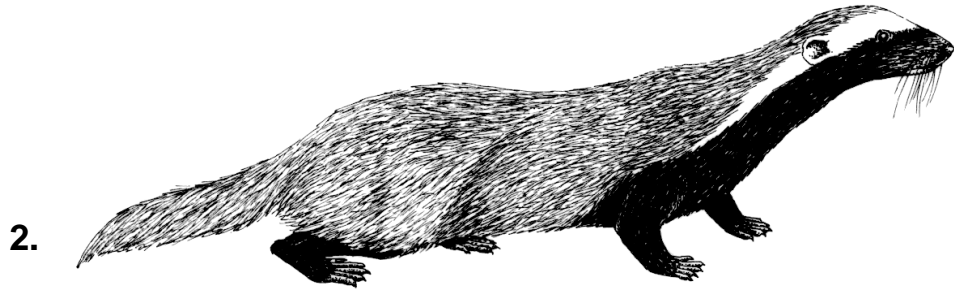
Mapurito, mapuro, mapurite, mofeta, zorrillo.

5. *Lontra longicaudis* (p. 56) Neotropical Otter.

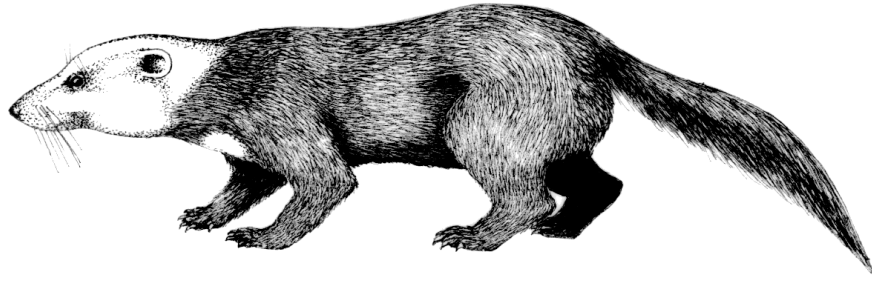
Nutria, perro de agua.



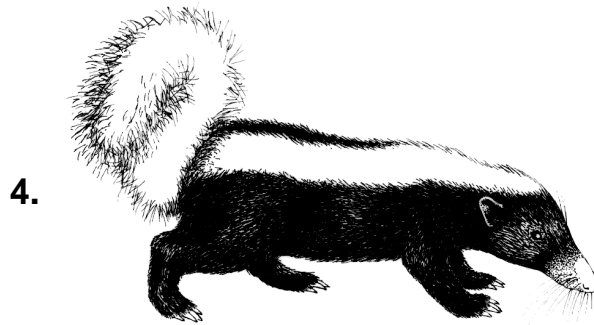
1.



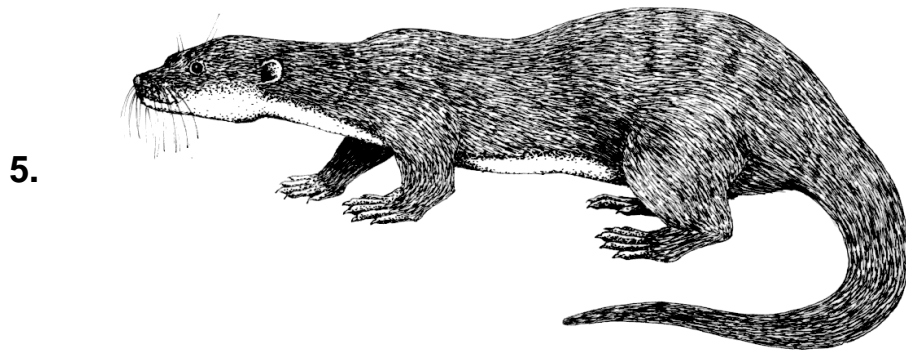
2.



3.



4.



5.

LAMINA 5

1. *Procyon cancrivorus* (p. 58) Crab-eating Raccon.

Mapache norteño, manipelado, zorra patona, cangrejero(a), mapache, oso lavador, zorra cañera, patoja.

2. *Nasua narica* (p. 60) Withe-nose Coati.

Cusumbo norteño, cusumbo solo, mocoso, cusumbo, cusumbo solino, gato solo, coatí, susuma.

3. *Potos flavus* (p. 62) Kinkajou.

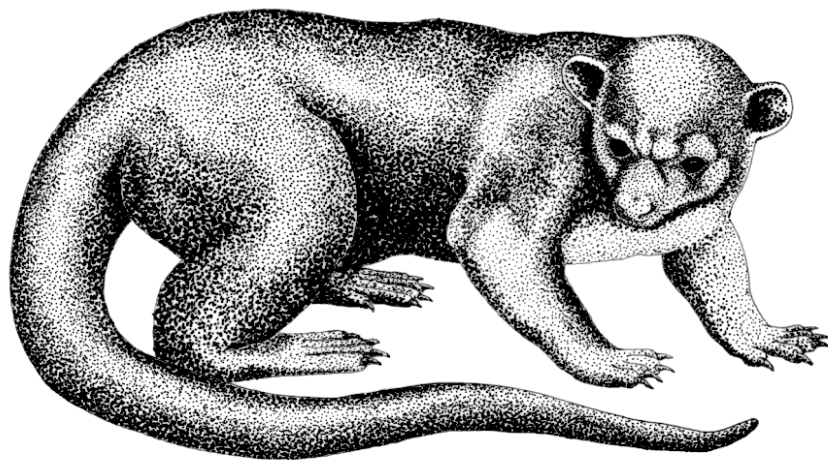
Perro de monte, marteja, cuche.



1.



2.



3.

LAMINA 6

1. *Tremarctos ornatus* (p. 64) Andean bear.

Oso andino, oso, oso negro, oso de anteojos, oso careto, oso congo, oso anteojado, oso frontino, oso enjaquimado, oso real, oso piñuelo.

ORDEN PERISSODACTYLA

Este orden incluye una gran variedad de ungulados como dantas, rinocerontes y caballos, caracterizados por ser rumiantes cuyo peso corporal es soportado por el tercer dígito o dedo central de las patas. La piel es generalmente gruesa y no llevan cornamenta sobre la cabeza. Terrestres y se alimentan generalmente de hierbas.

En Sudamérica este orden está representado solamente por la familia Tapiridae, compuesta por las dantas.

2. *Tapirus bairdii* (p. 66) Baird's Tapir

Danta centroamericana, anta, macho de monte, tapir de montaña.

ORDEN CETARTIODACTYLA

Incluye formas bien conocidas como los cerdos, tapires, venados, llamas entre otros. Se caracterizan básicamente por poseer extremidades adaptadas para correr y provistas de pezuñas, repartiéndose el peso entre el tercero y cuarto dígito, reduciéndose o perdiéndose el primero, segundo y quinto dígito; en algunos grupos los machos llegan a desarrollar excrecencias óseas sobre la cabeza recubiertas por un estuche de origen corneo llamado cuerno. Todas las formas son terrestres y por lo general viven en ambientes abiertos, su alimentación es basada en hierbas.

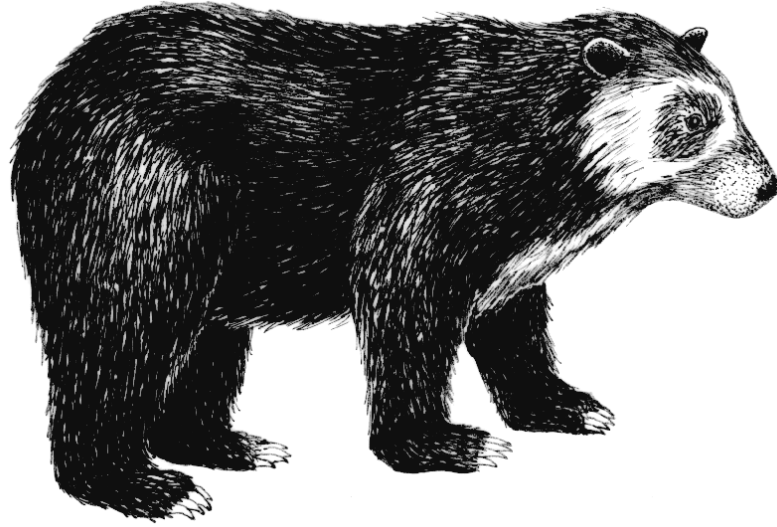
Los Cetartiodactylos de Sudamérica, provinieron de Norteamérica y emigraron a nuestro continente a través del istmo de Panamá.

3. *Pecari tajacu* (p. 68) Collared Peccary

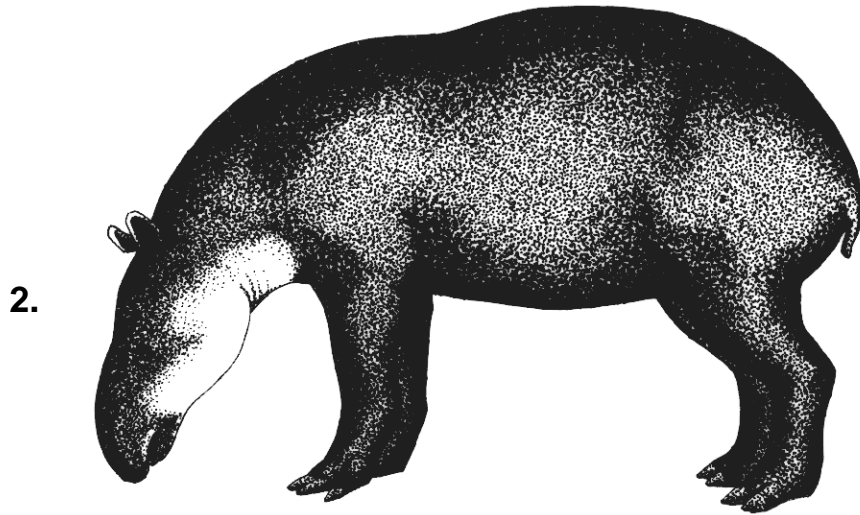
Saíno, zahino, cerrillo, baquiro, puerco de monte, marrano de monte, tatabro, tatabra collareja.

4. *Tayassu pecari* (p. 70) White-lipped Pecary.

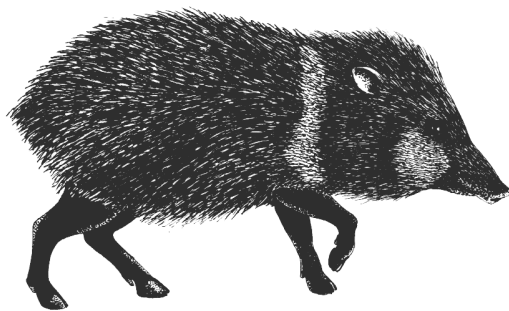
Tatabra, puerco manao, puerco de monte, chácharo, cafuche, huangana.



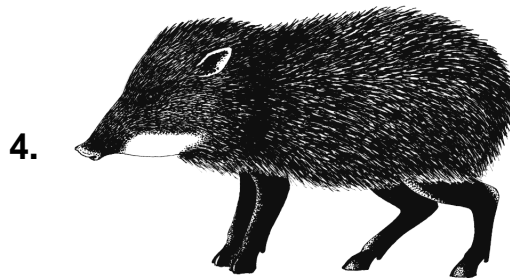
1.



2.



3.



4.

LAMINA 7

1. *Mazama americana* (p.72) Red Brocket Deer

Venado colorado, soche colorado, soche, venado de monte, venado reinoso, matacan, locho.

A. Detalle cabeza macho; B. Hembra.

2. *Odocoileus virginianus* (p.74) White tailed Deer.

Venado sabanero, venado de racimo, venado blanco, taruca, ciervo, venado carameludo, venado ramazón, venado cachiliso, venado grande, venado de cornamenta, venado coliblanco, cucampo.

A. Detalle cabeza Hembra; B. Macho.

ORDEN RODENTIA

Este orden corresponde a los mamíferos con la mayor diversidad de especies vivientes en el mundo, la más amplia gama de formas adaptativas y el mayor número de hábitats conocidos. Los roedores se caracterizan por la reducción en su dentición, otra característica esta referida a su biología, siendo mamíferos con tasa de evolución rápida, caracterizados por periodos cortos de vida, múltiples camadas anuales y crías muy numerosas.

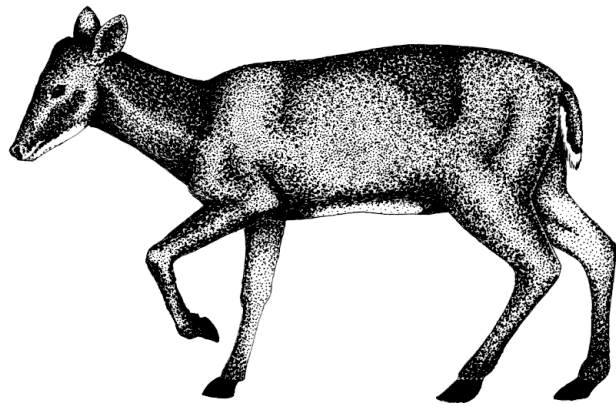
Los roedores están representados por ardillas, ratas y ratones. En Sudamérica están representados por tres grupos; uno de los cuales es nativo los otros dos son grupos inmigrantes de Norteamérica vía Centroamérica apareciendo en Sudamérica hace 3.5 Ma.

3. *Coendou prehensilis* (p.76) Brazilian Porcupine.

Puerco espín común, erizo, puercoerizo, puerco espín.

4. *Hydrochoerus isthmius* (p. 78). Capybara.

Chigüiro, cacó, chiguire, yulo, roncoso, Jesús, sús, capiguara, capibara, lancho, lanche, ponche, culopando, piropiro, tinajo ponche.



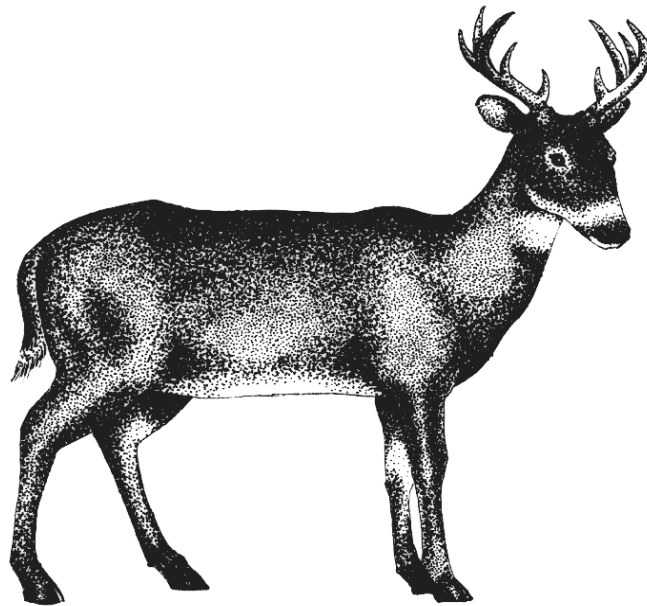
1.(A)

1.(B)

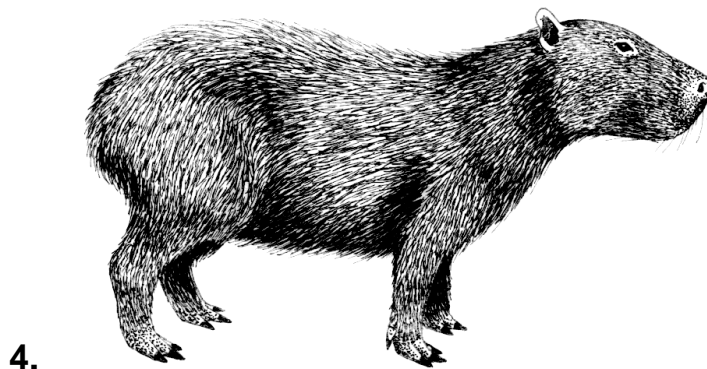


2.(A)

2.(B)



3.



4.

LAMINA 8

1. *Sciurus granatensis* (p. 80) Red-tailed squirrel.

Ardilla colorada, ardilla, ardita.

2. *Cuniculus paca* (p. 82) Paca.

Guagua, guagua venada, guagua legítima, guagua de castilla, guartinajo, borugo, tinajo, lapa, conejo, pintadillo.

3. *Dasyprocta punctata* (p. 84) Central American Agouti.

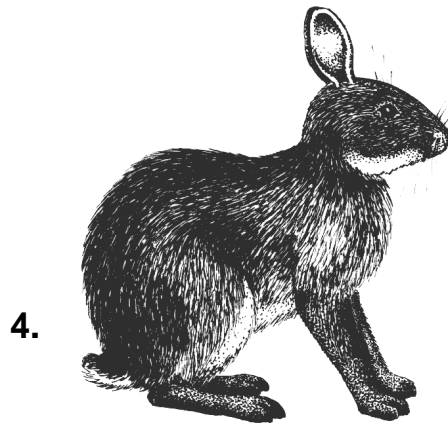
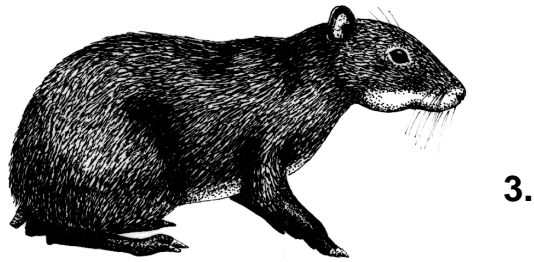
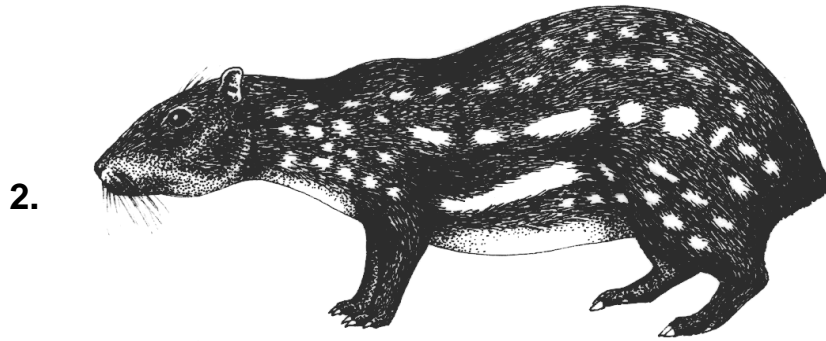
Ñeque, ñeque centroamericano, guatín, cuatín, conejo negro, patecera, conejo de monte, picure, bucuca, caimo, chacure.

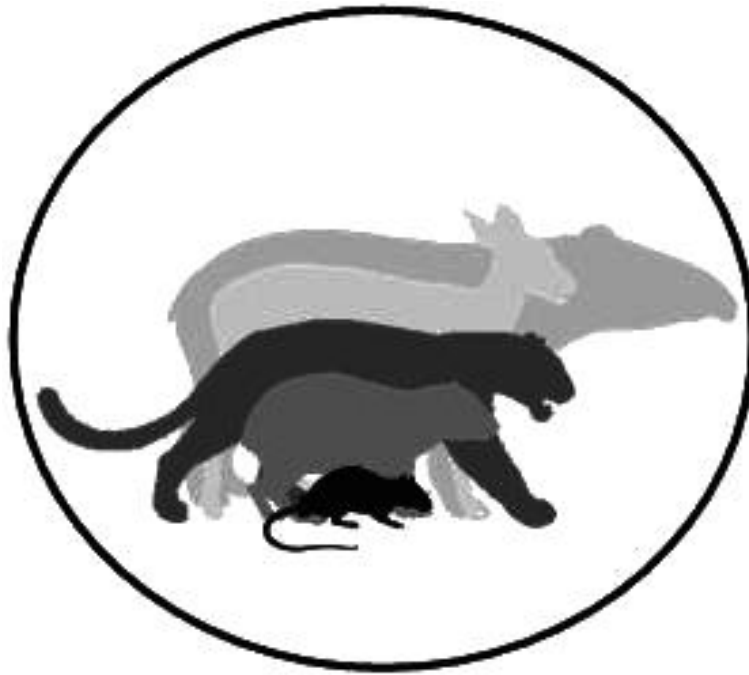
ORDEN LAGOMORPHA

Dentro de este orden se encuentran los conejos, mamíferos de tamaño muy pequeño, guardando cierta semejanza con los roedores; sin embargo este grupo no se encuentra relacionado filogenéticamente, solamente convergen sus características por el modo de vida. Los Lagomorfos son un grupo arcaico de mamíferos, con un extenso registro fósil en Norteamérica y Eurasia. Solamente la familia Leporidae entra en Sudamérica durante el Pleistoceno, como un grupo emigrante de Norteamérica.

4. *Sylvilagus brasiliensis* (p. 86) Tapiti.

Conejo sabanero, conejo silvestre.





© José Fernando Navarro & Javier Muñoz

ICBN 958 – 33 – 1618 - 0

Diseño y diagramación: José Fernando Navarro

Ilustraciones manual: José Fernando Navarro

Ilustraciones del anexo (Laminas): Víctor Hoyos

Sé prohíbe cualquier reproducción total o parcial; por cualquier medio, sin autorización expresa del autor.

